

美

Fabulous

2020春季號
慈暉人第50期

台灣自然生態之美

落實社區生態之美

海客文化生活記憶與台灣環境變遷圖像創作

永獅慈暉生態園札記

畫出自我 滬尾之美 淡水之最 寫生比賽

結合教育與環保 培養在地衝浪好手

慈暉文教基金會2020年活動精彩預告

大學以上優秀清寒學生獎學金申請辦法

慈暉文教基金會25年來秉持創會初衷，深耕人文，關愛鄉土，以實際的行動喚醒大眾對社會的關注，真正回饋予社會，希望注入一股生命力並帶給社會更好的生活環境與生活品質。

一直以來廣受政府與地方各界人士的肯定，如今持續散播愛心、關懷社會的使命依然保持當初創立的熱忱前進著，希望結合慈暉志工團隊、前仆後繼的社會熱心人士們以及二十幾載的努力經驗，將慈暉關心社會的心情，深入全國各大鄉鎮市區，將溫暖散佈到社會上每一個人的心中，使大家真正關心周遭的人、事、物，伸出雙手給需要幫助的朋友。

慈暉設立「大學以上優秀清寒學生獎助學金」，援助讓他們的求學路不因家庭的變故與貧窮而中斷。為環境教育盡心力，分別於新北市的永和區秀朗國小、石碇區石碇中學捐建慈暉園，以及台北市北投區桃源國小、士林區雙溪國小、八里區米倉國小、永和區永平中學捐建生態園。開辦學苑規劃免費講座及各種課程，不斷潛移默化，提升生活品質，服務民衆。

公益事業沒有終點，我們所能做的只有朝著明天的願景，以務實的脚步不斷努力向前，慈暉的大門永遠為關心我們的人而開。

您的捐獻是慈暉最大的助力，我們珍惜每一筆捐款，做最有意義的公益，希望每件大愛行動，能代代傳承，讓社會更祥和更進步。

再次感謝您的愛心！

慈暉 · 愛傳遞



捐款方式

1. 銀行

戶名：財團法人慈暉文教基金會
銀行：805 遠東國際商業銀行 永和分行
帳號：01900400106888

2. 郵局

戶名：財團法人慈暉文教基金會
帳號：18201662

3. 親臨本會

慈暉文教基金會

地址：新北市永和區中山路一段26號B1
電話：02-86600766

敬請於捐款後，以傳真或來電告知捐款人資料，以利開立捐款收據。

“理性與感性兼具的 空間擘畫”



將捷之森示意照

我們的信念

集團資源回饋客戶
重視功能性空間的
美感與工程品質

我們的承諾

認真為空間創造價值
用心為生活開啟
無限可能

我們的追求

提供充分的專業
與業主站在同一陣線
共同追求綜效



林長勳聯合建築師事務所

台北市中山區松江路126號16F
T:(02)2536-2666 F:25361706

New
20
20

Yilan. 將捷 La Mer



www.fabulousgroup.com.tw

Fabulous Interior Design

◆ 和群室內裝修股份有限公司

台北市中山區松江路126號16F
T:(02)2536-2666 F:25361706



精湛工藝與夢想的實踐家

品質是價值和尊嚴的起點，更是企業賴以為生的命脈。
忠明營造以精湛的科技工藝，關懷自然與人文的情懷，
打造成為建築夢想的實踐家。

◆ 忠明營造工程股份有限公司

台北市中山區松江路126號16F

T:(02)2536-2666 F:25361705



目錄 CONTENTS

06 董事長的話

07 編者的話

封面故事。

08 散策 滬尾 大自然裡的美術館 文◎將捷文創股份有限公司 企劃室



11 落實社區生態之美 文◎將捷股份有限公司 品牌室
四季如春 引蝶 蜻蜓 鳥類棲息覓食 降低社區園藝管理

13 海客文化生活記憶與台灣環境變遷圖像創作
文◎黃運祥

愛的傳遞。

17 永獅慈暉生態園札記 文◎羅左財



20 加強重視生態教育 文◎謝財福

21 最好的安排 陳向熙 Shane Chen 文◎陳向熙

24 畫出自我 滬尾之美 淡水之最 寫生比賽

28 春 文◎曾淑貞

30 春天的一二三 文◎黃清棋

31 連綿不絕的情誼栓起彼此 文◎林雨威

32 感謝 文◎張鈞涵

- 33 彩虹筆的自述 文◎郭正辰
- 34 祐德豐富了青春 文◎謝峻浩
- 35 大夥兒在霄裡溪畔 文◎范錦燈

生活藝文。

- 36 2019臺灣國際衝浪公開賽300餘名選手參賽
結合教育與環保 培養在地衝浪好手 資料來源◎臺東縣政府交通及觀光發展處
- 38 福爾摩沙之美島 文◎林焯斌
- 40 走訪桃園市觀音區為腹地的生態園區 文◎紅袖
- 42 戀戀山海 念念家鄉 文◎林永發
- 44 台灣自然生態之美 城市中的紅樹林 文◎莊子怡
- 46 書情畫意 郭芳忠 邱桂英聯展 文◎郭芳忠
- 48 海洋古潤 萬千風情
台灣海洋畫會會員聯展 文◎張月昭
- 50 另類的台灣自然生態之美 文·圖◎陳思溥
人與自然共存之美



- 53 台灣文化的真體驗宮廟之旅 文◎洪虹麗
- 56 武陵之美 文◎唐湘陵

慈暉新訊。

- 58 慈暉文教基金會
2020年活動精彩預告
- 62 慈暉文教基金會
慈暉學苑課程
- 63 慈暉文教基金會
大學以上優秀清寒學生獎學金申請辦法

中華民國109年5月出刊

發行人 林長敷
編輯 曾淑貞 黃清棋 高天送
謝宜霖 劉晏妉
發行單位 財團法人慈暉文教基金會
(以下依筆劃少至多排列)
台東娜路彎大酒店
永捷資產管理股份有限公司
林長敷聯合建築師事務所
和群室內裝修股份有限公司
忠明營造工程股份有限公司
將捷文創實業股份有限公司
將捷股份有限公司
將捷建設股份有限公司
捷築整合科技股份有限公司
結元能源開發股份有限公司

地址 新北市永和區中山路一段26號B1
電話 02-86600766
傳真 02-86600767
網址 <http://www.fabulousgroup.com.tw>
Facebook 慈暉文教基金會

- 捐款方式**
- 銀行
戶名：財團法人慈暉文教基金會
銀行：805 遠東國際商業銀行
永和分行
帳號：01900400106888
 - 郵局
戶名：財團法人慈暉文教基金會
帳號：18201662
 - 親臨本會

敬請於捐款後，以傳真或來電告知捐款人資料，以利開立捐款收據。

美術編輯／印刷
長榮國際公司 文化事業本部
台北市民生東路二段166號6樓
02-25001173

刊期 半年刊（五月、十二月出刊）
本期數量 20000本

長期徵稿，並保留修改及出版權，著作權所有，未經允許請勿轉載。



慈暉網站



慈暉 Facebook



從價值觀 到企業文化

價值觀如何產生的，凡有助於促進道德上的善，便是價值。如以真、善、美為追求的理想，且持此以為衡量的準繩，則視為價值觀。每個團隊都有各自的價值體系，價值觀能主導、指引品格、生產線升級。怎麼樣的團隊從生活中創造出怎麼樣的企業文化。優質的價值觀，人人貢獻心力，團隊能從前進中找出個人貢獻的能量；團隊設身處地為社會想，生動活化、解釋周遭的人事物，提升社會優質文化，這價值觀也是人人生命的意義。

高尚的生命意義是「創造生活」的價值觀，人生在世以眾生為念，如珍惜世界資源，以慈悲為懷，做個周遭需要的人，這世界上個個人物都是重要的螺絲釘，人人扮演著一個非常重要的角色。智者有宏觀、踏實的人生價值觀；弗洛依德認為：人格係由本我、自我、超我所構成，自我介於中間，擔任調節本我與現實世界的衝突，使人格得以健全發展，健全人格特質者，有強烈的以人我為中心的觀念。如：「做任何事，都要想到別人，讓人員了解與決策背後的思路，非一切以自我為標準。

踏實的價值觀，從肯定自我、開展愛的能力開始，然後提昇自我與團隊的生活文化，如確實去珍惜自然生態、參與知識、人文、環保、休

間、教育……的觀念更確實行動。付諸實踐的價值觀涵蓋面越寬廣，超越自己與團隊的能量更高，被社會認同就越大，其存在的時間就永遠，就日日更光輝，其受惠範圍就廣大無所不及也。其實人類重乎如何有春風拂人的生活文化，亦即團隊如何得真、善、美的境界，此乃人生的真意義。踏實的企業文化，哲學上指永遠不變的「精神之我」；這「精神之我」付諸實踐是生命永恆的記配。

價值觀需要超越自我與團隊；價值觀的確立、價值觀的行為、持續傳遞價值觀、時時超越更新價值觀，是企業文化走上更高遠的途徑。團隊的價值觀是甚麼？企業文化長甚麼樣？帶領人楷模學習觀念的建立，形塑出「品牌的」企業文化；舉凡培育人才、學習精進、人員升遷、人員生涯的發展……制度的建置，這些風規屬企業文化的一端。團隊時時挑戰自己，奉行「責任、誠信、兢兢業業、雨後看到晴天、再造化……」等等風度品格，視其為企業文化的珍寶。總之，企業文化的成長與創新，從認定「價值觀與信念」、決定與施行的「願景與策略」、「目標與管理」、「決策與行為」環環相扣中，日新月異在創新、堅固中提升以大愛為根基的企業文化。◆

慈暉文教基金會董事長

林長勳



福報是甚麼

早走到金山南路，見一腳痛移動緩慢，推著一輛手推車的人，她經過時瞧他一下：中老年人車上裝滿面紙、濕紙巾、牙籤、抹布、原子筆……。這人不怕辛苦靠自己掙飯錢值得敬佩。

她超越他後，看他從100多公尺往前挪移來，她走進自動ATM辦好事情，他快走到她面前了，正極為吃力的走過小巷子的斑馬線！

「你的腳怎麼啦？還腫腫呢？」

「我跌倒傷到脊椎骨開刀以後就腳部神經痛得厲害……。」「天會變你怎麼穿那麼薄的上衣？」

「推這車很熱，妳看我有帶衣服。」她看了看沒有一項是她需要用的東西，就拿了支原子筆抽出200元給他！他刻苦和需要繼續走路復健的形影，一直在她的心中，多麼期待他能早日康復去勝任其他的工作！

福報二字筆者不知其深意，應該是要常存善心，動善念、行善事，能做多少好事就做多少，做對別人有利益的事……吧！甚麼善種子與善名色等語就更深的涵義了，也常聽「易經風水學……」演講，說甚麼「福慧皆修」才可修得些許福報……。

但筆者還未懂這博大精深的易經、佛學！寫這小段文章，只是希望在此庚子春大家默默抗疫

時段，明白「善良社會風氣」的重要！不要傳放謠言，小小善念動作也行，有機會就要行善，多做善事多修善業，從自身自家做起；如慈暉愛如慈母幫助弱勢、愛護學子、體恤愛護大自然……的家風。如筆者的祖父母愛子女、兄友弟恭、修橋鋪路、深讀聖賢書……養成的好家風，他們的形影留在大家族社會的心中，讓我寫進小說、詩詞著作裡世代相傳；如慈暉和這阿公創建的家風，關係著世代子孫、社會國家！家風好，家族成真心如明鏡自有閒心做大事業！社會上人人的人心如明鏡，無一絲忌妒與仇恨才好！

我們成熟穩重，不該說的、不該做的不要去做！大社會定能在安定中渡過這非常時期，美麗的天空等著我們！

2020年春季號《美Fabulous》半年刊太讚了，每單元邀來各路專家人馬撰寫，如：〈散策 滬尾 大自然裡的美術館〉、〈落實社區生態之美〉、〈海客文化生活記憶與台灣環境變遷圖像創作〉、〈永獅慈暉生態園札記〉、〈畫出自我 滬尾之美 淡水之最 寫生比賽〉、〈春〉、〈結合教育與環保 培養在地衝浪好手〉、〈福爾摩沙之美島〉、〈走訪桃園市觀音區為腹地的生態園區〉、……經常有福氣讀動人的大地山河、有益的篇章……，擇善身體力行，福報將親臨人人與社會國家。◆

慈暉文教基金會編輯主委

曾淑貞



散策 滬尾 大自然裡的美術館

文◎將捷文創股份有限公司 企劃室

得天獨厚的自然景觀、豐富人文加上歷史事件的試煉，造就「淡水」不僅是國人的旅遊勝地，更是國際旅客到訪台灣的必遊城市。而座落在老街和漁人碼頭之間，鄰近紅毛城與淡水古蹟園區的「滬尾藝文休閒園區」，則是走訪淡水不可錯過的新地標，營運規劃內含「將捷金鬱金香酒店」和「禮萊廣場」兩大品牌。

結合旅宿、購物和休閒娛樂等豐富多元的經營型態，「滬尾藝文休閒園區」，有別於其他的場域規劃，其中最讓人津津樂道的特色是，透過展演、講座、教學與手作的方式，邀請百工職人現身說法，傳達長期堅持的精神與品質的追求，讓遊客體驗不一樣的深度旅遊。

認識 從名字開始

來到淡水，漫步在老街古巷之間，常常看到刻畫著歲月痕跡的招牌壁面上有「滬尾」兩個字，總有人要問，滬尾在哪裡？其實，「滬尾」是淡水古時候的稱號。眾說紛紜的說法，包含：來自於本地原住民凱達格蘭語的「河口-HOBE」譯音；從前淡水河口有許多捕魚用的石滬，而居住在石滬尾端的村落就自然稱為滬尾；還有一說則是，觀音山的雲雨常常到了這裡就停，所以臺語發音的「雨尾」也就變成「滬尾」這個地名。直到清朝末年，代表淡水河流域的「淡水」漸漸取代了「滬尾」這個舊稱。

「將捷金鬱金香酒店」是歐洲數一數二的連鎖品牌，提供國際規格和以客為尊的服務品質；而以文創



商品和手作體驗為主軸的「禮萊廣場」，其名稱則取自臺語「恁來」諧音，比喻好客、熱情並展開雙臂歡迎貴客蒞臨。

與天際融合的鑽石綠建築

沒有炫麗的色彩與過度奢華的妝點，單純的白色建築物，毫不違和的與天際自然融合、讓人驚豔的視覺意象，其實是延續滬尾砲台的守護精神，透過排列組合的拱門意象，更呈現翩然起舞的律動。

大家不免好奇，獲得政府頒發鑽石級綠建築殊榮的「滬尾藝文休閒園區」，到底有那些特別的地方？首先透過屋頂覆土綠化，讓建築物「減少熱島效應」；再者，模擬受熱狀況調整開窗量和材質，並將自然光引進室內以達到「節約能源」；同時開放地面層導入自然風來「創造室內外通風」；採用RC結構搭配輕隔間牆，有效減輕建築物的重量及使用再生材質以「減少廢棄物」；利用屋頂的雨水回收、過濾、提供澆灌植物再使用之「建立完整水系統」；最後則是採用「智慧化系統整合」建置各項防禦系統，讓智慧化的綠建築更安全無虞。

融合美景又兼具友善環境的工法，勢必困難重重，但也因為堅持不破壞原來的地景，才能保有現在的生態溪流、綠地草坡和園藝植栽等自然景觀。

生態復育與大自然共舞

矗立在園區入口「滬榕廣場」的兩棵看似高齡的榕樹，來頭可不小，都是受新北市政府列管保護的資深榕樹，「滬尾藝文休閒園區」的生態之旅就從這裡展開。

依傍在園區一側的「米粉寮溪」發源於瀾尾埔，流經莊厝、米粉寮、真理大學與球場間的山谷、家畜衛生試驗所、嘉新招待所、松濤橋，最後注入淡水河。水域原本就是孕育萬物的重要資源，所以溪水整治前的髒污當然無法留住水棲生物。



為了保護整個園區的自然生態，專家們歷經一年多的深度生態調查、生態的形成和保育，運用促進生態系再生能力的工法整治溪水，並利用連續落瀑的方式，緩和溪水的流速，復育大片自然生態環境，讓鳥、蟲、魚、蝦、蟹等豐富多樣的物種，通通都回到這片適合生活的流域，清澈的溪流宛若一條閃閃發亮的美麗緞帶。

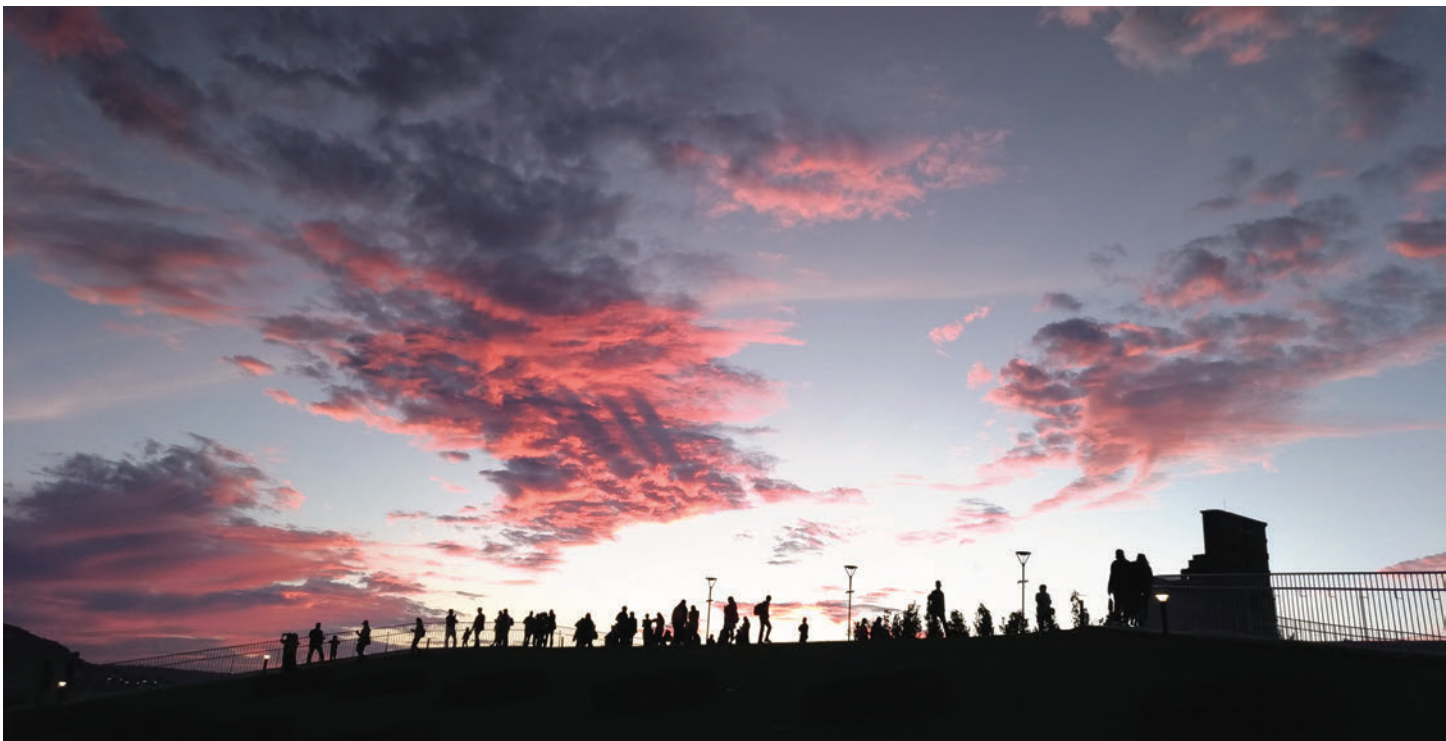
隨著四季更迭而綻放的綠色植栽，沿途引領著旅人感受大自然永續的生命力，也印證人類與環境，友善共存的美好反饋。

大自然裡的美術館

雕塑大師蒲浩明為園區打造的公共藝術「浮光掠影淡水河」，就像是園區內奔騰翻轉的水龍，詮釋淡水河的恢弘氣勢，也傳達無限生命力與串接滬尾地區的過去、現在和未來。

搭配園區的設計，同時呼應鄰近「一滴水紀念館」飲水思源的精神，在園區內還有蒲浩明的「小水滴--唱歌」「小水滴--散步」「小水滴--親親」等作品，精彩且具有深刻意涵的藝術作品，為「滬尾藝文休閒園區」就像「大自然裡的美術館」做了最好的註解。

從美麗的稱號開始，用大自然的色彩妝點綠建築，打造友善共存的生態環境，呼應歷史脈絡的藝術品，刻劃名符其實、大自然裡的美術館。「滬尾藝文休閒園區」是淡水人新生活去處，更是世界旅人豐富而且美好的旅遊記憶。◆





落實社區生態之美

四季如春 引蝶 蜻蜓 鳥類棲息覓食 降低社區園藝管理

文◎將捷股份有限公司 品牌室

將捷集團自民國105年起即針對社區個案訂定了DJSI&CSR（道瓊永續指數&企業社會責任）的行動方案，其一為社區庭園景觀進行生態池及原生植物栽種規劃。其目的為透過生態工法營造出「人工濕地」的環境，並利用自然生態的淨化機制及生物成員（微生物及水生動植物），在人為控制下強化其污染物的去除能力達到淨化水質，滿足自我生態循環機制，達到降低人力管理及維護維養的成本。

將捷在每個推案初期，都會從未來「社區管理費營收」的角度切入規畫設計，例如：每個社區必須努力在往後10年需有一筆基金存款，用於各設備之維護及更新。根據研究顯示，一般社區管理費支出，人力管理成本往往佔總支出50~60%高居成本結構首

位，其次為電費……，故降低人力管理配置是重要設計方向，除了透過智慧設備取代部分人力編制，另外大量美化社區景觀庭園，降低人力維護、水、電費用也是一項重要評估，生態環境是建構也是這種思維下的行動之一。

在庭園景觀融入生態池的規劃，目的是透過生態循環機制，達到生態自足循環，生態池中放養原生蓋斑鬥魚、錐實螺、水黽……植物部分有三角剪、大



葉殼精草、小獅子草、水柳樹、田蔥、台灣萍蓬草等數十種，除了循環與平衡生態



台灣萍蓬草

淨化水池，且降低人力維護維養的管理，並於周圍種樹，盡可能種植原生種植物及花草搭配，便可於四季引來不同昆蟲及鳥類，讓四季景觀庭園生態活潑豐富多樣化。

為了讓社區住戶對環境有更深一層的了解，將捷往往會安排生態老師對社區居民講解樹種、花草及水池動、植物相互關係，種什麼樹、花草，就能引甚麼昆蟲，是自然生態需與求循環，記得其中介紹台灣萍蓬草，生態專家朱清煌老師哼了

風微微 風微微 孤單閃閃在池邊
水蓮花 滿滿是 靜靜等待露水滴
啊……啊……

阮是思念郎君伊 暗相思 無講起
要講驚兄心懷疑

一首台語老歌 孤戀花，詞中水蓮花就是台灣萍蓬草，此刻引起年長者憶起年輕時一首孤獨思念很有味道老歌，有的一起哼了起來，此刻場景嬉笑聲不斷，讓人特別感動～

透過講解，也得到年長者提起年幼時家門前水溝常見螺、大肚魚、及釣青蛙等等年幼畫面似乎又重現，朋友及住戶們這樣互動及分享，不僅使社區區民及小朋友認識水生動植物及園區規劃樹種之相互關係，同時可讓社區居民透過活動彼此認識及互動更達到寓教於樂成效！

社區生態的創造，已經成為將捷集團永續發展的方向，也是落實建築生命週期



策略的一環。目前規劃案例有“將捷家和”“滬尾藝文休閒園區”，相信將捷秉持對土地熱愛、堅持及責任，未來會有更多的社區融入更多的生態池規畫。◆



海客文化生活記憶與 台灣環境變遷圖像創作

文◎黃運祥 知名藝術家

阿祥日前很榮幸能獲邀至台北大學當一日客座講師，課程為學校與客委會共同策劃，其擬定的講題為「海客文化生活記憶與台灣環境變遷圖像創作」，正好與此次石觀音邀稿的方向不謀而合，遂將此次的講稿節錄並改撰成文章投稿，在備課期間，阿祥人生的回憶就如同跑馬燈般在腦中快速播放……。

客家人本源自山區，大部分是以務農為主，從客家山歌和擂茶傳統可窺見其一二，而海客指的則是住在海邊的客家人。我出生於1953年在家中排名第八，從小在桃園觀音海邊長大，是貧窮的佃農之子。若要談到四、五十年代的台灣海客生活記憶，就要從我的母親說起。有句俗諺說「娶妻當娶客家女」，因為大多數人對客家女性的印象就是勤勞、儉樸、堅忍不拔，不但是個理家高手外，還是能上山下海的女



早安!永安漁港90x80cm 2009 水彩、矽酸鈣板永安漁港



作者黃運祥 照片為台北大學提供

超人。我的母親就是如此，她是一位傳統且堅韌的客家女性，享年100歲，生了10個子女，6男4女，懷胎期間從沒有進過醫院產前檢查，所有的子女從生產到剪臍帶全都是母親自己親手完成，多麼堅強的客家女性啊！在我孩提時，台灣正實施耕者有其田政策，父親向政府貸款買了塊靠近桃園觀音海邊，大約一甲多的貧瘠耕地，但收成有限，繳完貸款後，所剩不足糊口，尚有10個嗷嗷待哺和待學的子女，為了維持家計，農耕時期，父親除了種田、種菜外，夜間還去捕魚，有時也會出外做些泥水打零工的工作；而母親平日除了洗衣煮飯外，也養豬、雞、鴨、種菜到市場販賣，這些在田野間風吹日曬的工作，母親也都是一肩扛起；而我們幾個小孩每到放學不是去玩耍，是要分擔各種家務，季節沒有農忙或農閒之分，一年到頭都有做不完的農事，看牛、耙牛糞、割牛草、挑水肥（豬糞）、挑堆肥，凌晨四、五點跟著母親穿過墳場去賣菜，遇到插秧、割稻的日子還要請假幫忙農務，夏天烈日下捕虱目魚苗，寒冬寒流夜裡捕鰻苗。尤其捕鰻苗是一個可怕的記憶，鰻苗靠岸通常是在農曆年前後攝氏十度以下的寒流夜晚，母親從不放棄這個機會，帶領六個國中、小的兄弟們寒夜裡捕鰻苗，奮戰到天亮，往往收入只有幾十元，我們再拖著疲憊身體

上學，其實都在打瞌睡，等到中午的便當是蘿蔔乾或是鹹冬瓜，這是我們家六兄弟的童年，星夜海岸很美，卻是我揮之不去的心酸……

靠山吃山靠海吃海，這就是海客的日常，套句現在的流行語，我們全家都可以說是身兼數職的「斜槓青年」，但即使兼了這麼多的副業，也僅能勉強供全家大小簡單溫飽，談談衣食住行……

食物是對貧窮的記憶

小時候的記憶中，餐桌上除了青菜，最多的就是醃菜，連蛋都很少見，蛋白質來源就是捕到的魚蝦，肉類只有逢年過節和每月2次祭拜義民爺時，我們小孩可以分到的一塊肥豬肉，白米只是點綴，最常吃的就是地瓜籤，父親會把花生搗碎拌鹽佐飯，還有那比鹽巴還鹹的鹹魚，也是我們便當盒常見的菜色，食物只供我們維持生命，哪裡談得上營養？記得當時海邊有個海防部隊，村民會在部隊餐後去收餒水餵豬，裡面會有一些未沾到餒水的饅頭或小塊豬肉，我們會將其洗一洗後吃下充飢，這段難以為繼的艱苦歲月，究竟是因為戰後所造成的，還是當時執政者的無能，讓他的子民如此困頓，這個牽扯到政治，我們就不談了，但要澄清的是我們下一代的子女站出來各個都是高個兒，而我們這一代身高都不高，這絕對不是品種不良，真的是營養不良啦！

衣服是穿麵粉袋和打赤腳的童年

1951~1965年是二戰後的美援年代，當時的我們想求得溫飽都很困難，對衣著就更不講究了，一袋袋裝著美援農產品的棉麻麵粉袋，吃完了就改成衣服來穿上，上頭還印著中美合作的字樣，這是許多四、五年級台灣人共同的



桃園山海觀 122x191cm 2013 增厚材、水彩桃園
此作獲第31屆桃源美展水彩類第二名

經驗，我穿麵粉袋衣服直到小學六年級，破了就縫縫補補又穿上，就算有衣服穿，也是從老大新、老二舊、老三補、老四破……的傳下去，穿到我早已是件舊衫了。至於鞋子，只有富貴人家有得穿，我從出生到小學6年級長達14年我沒穿過鞋子，反正農家子弟都一樣，也就不足為奇，即使上了初中，有鞋也是捨不得穿，拎著鞋到學校才穿，離開學校脫下鞋再赤腳走路回家……

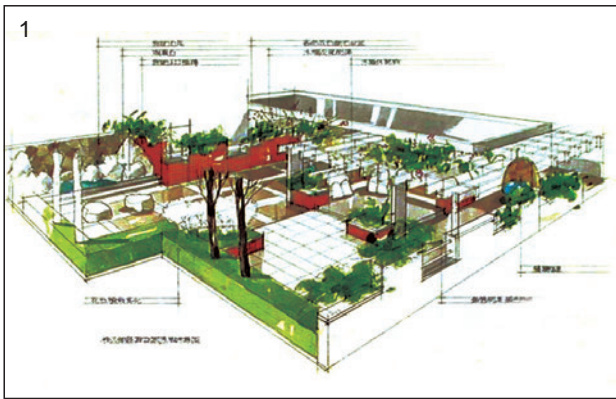
與雞鴨同睡與豬圈為鄰的家

小時候我們靠海的村落沒有電，不知電燈為何物，我們是點煤油燈過每一個夜晚，現代人停電一小時叫苦連天，想當年我家停電一停就十餘年，過著有如石器時代的生活，十個兄弟姊妹擠在一個小通鋪，雞鴨四處跑跳，小孩地上玩耍，還誤把雞屎當巧克力吃。廁所就在豬圈糞坑上架上兩塊木板，敞開的露天糞池是與豬共用，一旦起風，周圍的空氣總是飄漫著一股混著豬糞和人屎的臭味，每次如廁都得憋著呼吸，冒著不小心掉落糞坑的危機，速戰速決……直到上了高中我才知道有馬桶，如今想起，這與豬共用一套衛生設備的印象深刻……

我的世界就在這靠海農村2~3平方公里

從觀音國小到觀音初中的15~6年期間，上學、耕作、捕魚全靠兩條打著赤腳的小腳丫，我的世界就在這靠海農村的2~3平方公里，外面的世界都是聽長輩話家常聽來的故事，也讓我對遠方的另一種生活感到嚮往與期待。

從小我就很愛畫畫，小學到中學參加了許多美術比賽，拿了很多的第一名，本想讀美術科，但當畫家餬口不易，家中想當然爾是反對，最後我聽從父親建議，讀高工建築科，也許是窮怕了，我很有功學習，高一就到建築師事務所實習，建築師非常器重我，高職的3年中有2年是住在建築師家，建築師交給我許多設計案與設計相關業



1. 阿祥手繪設計稿
2. 莫拉克 110x80cm 2010 新北市林口下福港 水彩、增厚底材
此作獲第28屆桃源美展水彩類第一名 現由國立台灣美術館
藝術銀行收藏

務，為了取得建照順利，也幫建築師應酬，我也不失所望，未滿20歲就能獨當一面接案，幫建築師取得數十件建築執照，當時我以優異的成績高職畢業，再加上操行優等，被學校推薦保送台北工專，但當時建築師交辦數件大型設計案，再加上我自己手上也有好幾件案子，當時的我只想先求溫飽，所以決定先賺錢，服完兵役再進修，就這樣我放棄了保送的機會，與台北工專失之交臂……

當完兵，建築師力邀我回事務所，但我決定自行北上創業並進修，來到人生地不熟的台北市，創業艱難，但憑著我對設計的執著與專業，屢以競圖得冠取得大宗設計案，又以誠信的態度履業，終於在台北設計界擁有一片天，全盛期亦接韓國……等地的海外設計案，陸續也有許多大型商業設計案慕名而來，為了

能充實自身的專業實力與美學知識，我仍不斷的在社大、師大及北美館進修，學習從未停止過，也因而取得許多與設計相關的證照與資格。在設計專業打滾的三、四十年，完成600餘件設計案，由於我堅持從建築到室內空間設計，都以手繪完稿，也造就我徒手繪畫的能力，同時仍心繫繪畫。50歲那年，我買了一部4000cc的吉普車，決心放下手上的工作，走訪台灣海岸線，卻看見台灣海岸已嚴重汙染，感慨之餘又開啓了我的另一條繪畫人生，用畫筆記錄台灣今天的美麗與哀愁……

離鄉背井三十載，今藉走訪臺灣海岸線終得還鄉，故鄉的黃昏依舊美麗，然而，當年以雪白海灘得名之白沙屯，今日已染上一層油污，近年工業廢水嚴重汙染了台灣西海岸，試問經濟發展的同時，是否一定要犧牲環境，值得省思！

西濱港灣鮮豔的鐵皮屋瓦，在午後陽光照射下有如蒙德里安的抽象畫。早年這裡是紅牆朱瓦的磚仔厝，而今大都年久失修或以簡易鐵皮取代屋瓦者，今為觀光漁市，假日引來擁擠的人潮與大量垃圾，何不保留優雅的傳統建築與美麗海灣共舞，是否更具觀光價值？

水湳洞漁港，建於民國47年，台灣早期漁民克勤克儉，臨漁港邊以簡單石板築牆、油毛氈鋪頂棲身，近年漁獲銳減，多數漁民已轉業搬離現址，留下殘破屋桁……

2009年8月8日莫拉克颱風重創台灣，造成臺灣673人死亡26人失蹤，農損逾195億元。這是莫拉克颱風前夕的林口火力發電廠，海上尚有漁火數盞，暴風雨前火紅天空，可怕的寧靜，令人膽顫。

走往台灣東岸，蘭陽海岸線總是誘惑著旅人的畫筆，然近年蘭陽海岸水泥造作充斥，貼近海岸的店家、房舍快速增多，在美麗背後卻凸顯出沙灘逐年減少的事實，盼藉畫筆喚起吾人停止不當開發，讓天然海岸留給後代子孫吧！

台灣的最後一塊淨土花東，散居在花東地區原住民族群部落，與大自然和平相處，部落建築不破壞原始海岸，結合於自然景觀中，他們不貪婪又謙卑低調只取生活必需，因而保留了乾淨的花東海岸……倘在此興建大型飯店，究竟是福是禍？

台灣本島海岸線已今非昔比，轉往離島卻也是滿目瘡痍。蘭嶼是一顆珍珠，默默地在太平洋上閃耀著，蘭嶼的夜，有如沉睡的美女，沐浴在紫色夢幻中，這是都市人所無法領會的「美色」。蘭嶼的夜，沒有熱門音樂，只有浪湧浪退的「沙、沙……」聲，那是世界上最動聽的抒情音樂！其獨特的海洋生活體系，是世界罕見的文化遺產，卻很脆弱。小七進駐蘭嶼，是否衝擊當地雜貨店的生存危機？又是否衝擊獨木舟做為物質核心的生活價值？小七，別繼核廢料後，又成為漢人帶給蘭嶼的另一個惡靈！

完成澎湖灣系列作品十數幅，讚嘆澎湖“陽光、沙灘、仙人掌、天人菊、玄武岩”的自然美景。從馬公向西嶼環島一圈，發現貼近海岸房舍快速增多，消波塊、防波堤逐年增長，澎湖本島早已圍在水泥方塊裡。坐在堤防上的涼椅，面對這片美麗，嘆！過度的水泥化，澎湖終將耗盡它的美麗本錢，剩下季風和烈日矣！



1. 蘭陽海岸線 80x112cm 2015 宜蘭 水彩、增厚底材
此作獲第78屆臺陽美展水彩類銅牌獎
2. 台灣後花園之花東海岸 83x103cm 2013 花東 水彩、增厚底材
此作獲2013年MAKAPAH美術獎佳作
3. 小七在蘭嶼 80x112cm 2014 蘭嶼 水彩、增厚底材
此作獲2014年MAKAPAH美術獎繪畫類首獎，現由行政院原住民委員會收藏
4. 澎湖灣系列-吉貝沙尾 80x102cm 2014 紙本、壓克力、增厚材
此作獲第14屆國際藝協美展金藝獎(首獎)

曾有福爾摩沙美麗之島美名的台灣海岸線，如今不僅人事已非，景物也不再依舊，常在想，人生已到古來稀，曾經賣命去掙錢，今天物質慾不缺，但如果能給回到兒時那片乾淨海灘徜徉，我願意拋掉所有資產，回去吃地瓜籤飯…… ◆

永獅慈暉生態園札記

文◎羅左財 新北市立永平高級中學總務主任

春天過去 夏天來了

暮春三月，羊歡草長，雜花生樹，群英亂飛。三月下旬，永獅慈暉生態園生氣勃勃熱鬧完工揭碑開園，慈暉文教基金會林長勳董事長、永和獅子會王錦鐘會長一行、日本大阪住之江獅子會長酒井隆造（Sakai）一行，以及永平師生家長和社區好友一起歡喜來到永平高中一堂生態永續的課。

劉淑芬校長表示：「永和獅子會和慈暉文教基金會的外部資源的引入，讓永平校園生態能夠充分的活化。因應108新課綱的實施，生態園提供探究與實作課程極佳的戶外教室，讓學生在校園內就可以進行台灣生態課程學習，這是非常珍貴的學校永續發展資源，也是愛與典範的教育呈現」。春天剛完工的生態池簡單澹泊分外的寧靜，好朋友們一起將三種一共150尾的臺灣原生種魚類放入新家，給生態園注入原味樸實又活潑的生命力。八月的夏天，生態園已經非常熱鬧，台灣萍蓬草、龍骨瓣苔菜、圓葉節節菜、野慈菇、風箱樹、野薑花、過長沙、辣蓼、苦草和水蕨，紅的花、黃的花、白的花水面生姿；龍船花、青剛櫟、紅樓花、紅淡比、山枇杷池邊搖曳；高高的穗花棋盤腳與水柳、翩翩蝴蝶喜愛的馬利筋、排排站的大安水蓼衣，夏天的生態園蓬勃有力。五個月過去了，那三種共150尾小魚，已經快樂繁殖超過2,000多條了，真是驚奇有趣。

美豔仙子 淳樸鄉夫 玲瓏嬌客^[1]

臺灣原生魚類保育協會新北市新莊裕民國小鍾宸瑞老師長期致力於臺灣原生種魚類的保護和復育工作^[1]，早期臺灣農業社會提供了這些原住民魚類適當



[1] 桃園境內的原生淡水魚類生態介紹 鍾宸瑞 賀華興 張永青
國立楊梅高級中學&臺灣原生魚類保育協會

的生存環境，到現在，因為田園野外的棲地已經大幅破壞，小魚們已經瀕危。鍾宸瑞老師說，野外已經很難保護這些原生種魚類，還是要靠學校教育的力量來保護它們，校園內的生態池就是小魚的諾亞方舟，為它們留住生命的根源。三月天，美豔仙子－史尼氏小鯽、淳樸鄉夫－菊池氏細鯽、玲瓏嬌客－青鱗魚在大家的手中放入生態池中，或許大家也不容易注意到這些小小魚開不開心或快不快樂，以後的新生活又會如何？現在五個多月過去了，歡迎大家都可以來永平高中永獅慈暉生態園看看它們的新生活，體驗最自然和充滿台灣味的生態新天地。另外，永平高中的蚊子大幅減少了，想必也是這些新朋友創造出來溫馨生態平衡狀態，小魚們可以吃光蚊子的幼蟲孑孓。

高山流水如幻 永平新象如詩

為迎接108課綱和教育改革的浪潮，規劃設置學校本位課程、建立學校特色和品牌是當前教育之需。永平高中自然環境元素豐富多元，有四季廣場、風雨操場、和平樓菜園和校園中庭等，大樹林立、四時變換、生意盎然。這些豐富的自然環境只要善加利用和發展，一定可以建置最好的學校風貌和自然特色。其中，學校中庭既有的景觀池已建置多年，但是，池體老舊，中庭落葉甚多，池水優氧化極為嚴重。如能規劃整治一定會讓校園更有環境和諧美麗的氛圍，更可以發展多元活潑的生態和藝術課程，創造永平新氣象。

【從永平出發，向世界找答案】是永平高中的學校願景，在以國際化為學校發展特色的基礎上，努力擘劃多采多姿學校發展。在學校環境建置上，在40周年校慶時，永平以【高山流水如幻，永平新象如詩】的校園新意象來詮釋永平辦學發展精神。大概是這樣－你可曾或是你可曾細細體會永平校園意象的深層意義，這是將捷建設名建築師筆下的精湛藝品，充滿豐富的想像空間，如夢似幻。請細細品味以下的解釋，就如欣賞一齣美妙的歌劇一樣。從中山路延著永平路走近校門口，看到的是－“新北市立永平高級中學”的金色大字雋刻在白色的大石上，右方是寧靜喧鬧的瀑布，四道綠色水流直流而下，激盪瀑底兩塊大石，濺起美麗水花。潺潺流水，流經拱橋，涇渭分明到底右轉流入校園。黃色的中正樓是一座雄偉的

大山，山下的永平之光如九龍翻滾般。右邊圖書館是巨大的帆船，悠游翱翔。四季廣場是一座美麗綠色森林，喜鵲、白頭翁、麻雀、松鼠上下跳躍。下次來到永平，撥出兩三分鐘，駐足校門口，可用想像欣賞永平之美，體會誠摯深刻的永平校園意象。

永平高中近50歲了，永平精神和展望期許是什麼？在哪裡？這個問題不好回答？或許每個人的答案都不一樣，但是，我們還是給永平的成長和努力作下注解，也要引領永平未來日新又新更加茁壯發展。我們進一步以營造永平校園意象五部曲作為答案：

第一部曲－校門口：永平新象和四條國際化路線（德國、日本、韓國、馬來西亞）

第二部曲－中正樓立面：雄偉大山和由小見大、見微知著教育態度和精神

第三部曲－中正樓川堂：看見自己、看見世界、看見未來（宇宙蒼穹、框架中無限自己和世界）

第四部曲－中正體育館YP-Dome：領導統御、創新遠見、翱翔世界

第五部曲－永獅慈暉生態園：愛與典範；看見慈暉看見愛

永平的願景是【從永平出發，向世界找答案】，其深意可用兩個字來做表達一是“見”、二是“愛”。在校園意象五部曲中，我們以“見”作為基礎，讓師生敞開心胸提升智慧，看見自己看見別人看見世界，凡事從小處著眼放眼世界；我們以“愛”作為態度，真誠愛自己愛別人愛大地，每個永平人能夠【領導統御、創新遠見、翱翔世界】，發揮自己所長，找到自己的價值，為社會做出貢獻。

星星 月亮 太陽

永獅慈暉生態園的建置採一水系三水區作為生態配置系統，敘述如下：

溪溝生態區：仿照野外溪溝自然生態環境，讓各種水生植物適得其所配置在其中，與石頭組成多孔隙的水域環境，讓各種生物生存繁衍。小小的青鱗魚在這一長條深不過20公分的溪溝裡繁殖成長，像是繁星點點，燦爛優游在銀河之中。

原有水池區：原有單調的水泥景觀池狀似台灣，舊池缺乏良好多元生態平衡，藻類增生繁盛，優氧化

嚴重，水色長年墨綠。經沉石、多樣水生植物搭配，大量消耗水中過度累積養分，形成豐富多樣化水生植物系統環境，改善後，水質清澈透明，游魚其中，妙不可言。由上觀之，猶如彎彎月亮。池水深近50公分，三種小魚繁衍數量最多，生態平穩良好。

圓形生態池：以埤塘生態為藍圖建構水域環境，搭配水生植物【台灣萍蓬草】為主景觀，讓觀賞者得以想像早期桃園、中壢一帶台灣萍蓬草原鄉，長滿水蓮花的勝景，作為台灣原生生態教育的啓蒙。本區狀似圓圓太陽，水面點綴黃色小花，格外光彩燦爛。

另外，周邊配置有生態教育平台、木本水生植物區、原生蜜源植物區，利用石板排列組合成的生態步道，讓生態園環境更容易觀察和紀錄，也作為師生休憩和學習的最佳場所。穗花棋盤腳和風箱樹是早期護堤最佳樹種，也由於野外溪溝水泥化嚴重，瀕危急需保護，也讓大家得以欣賞台灣原生樹種之美。蜜源植物豐富多樣生態，引來多種蝴蝶昆蟲到訪覓食，形成豐富完整的生物鏈。

看見自然看見愛 看見慈暉看見愛

中秋太陽依舊炎熱，生態園區的動植物持續蓬勃生長，三月沉睡水柳早已滿滿綠條隨風擺，蝴蝶翩翩起舞採花尋蜜，豆娘蜻蜓點水緩緩飛行，紫色小漿果是昆蟲的美食。永獅慈暉生態園的設計建造荒野保護學會溼地營造專家—朱清煌老師說：「生態的發展和平衡是需要時間的」；的確，不到半年的時間，自然的生命力已然展現。朱老師也說出生態園營造深刻意義—

1. 金錢無法使其肯定自己人生價值。
2. 反思生命意義何在，以「生態水域營造」實現濕地保育。
3. 營造台灣原生濕地的重要和美麗。
4. 引導改變群眾，尊重土地和大自然。
5. 與學校合作，在校園內建立真正台灣原生水域，希望台灣豐富美麗的濕地生態得以永存。

永獅慈暉生態園是保護台灣原生動植物種的【諾亞方舟】，儘管野外棲地漸漸消失，在永平校園裏依舊保存台灣原生自然生態區域。這樣的感情就像台灣老歌【孤戀花】唱出—



風微微 風微微 孤單悶悶在池邊
水蓮花 滿滿是 靜靜等待露水滴

夏天裏，艷陽依舊高照暑氣更是逼人，生態園內有著淺淺的恬淡和寧靜，也散發出陣陣的涼意，這已經是史尼氏小鯽、菊池氏細腳、和青鱗魚的諾亞方舟。開學了，永平要成立臺灣原生種保育社，讓學生就近學習台灣原生水域生態知識；下課時，許多學生進到生態園東看西看摸東摸西，這是學生在進行絕佳的潛在生態與藝術課程。永獅慈暉生態園是學校最佳的戶外生態教室，可以是生命、藝術、人文、科學等方面的學習，更加顯著改善校園景觀，調節學校酷暑溫度，大幅減少校園蚊蟲數量，假日是民衆休憩紓壓的自然景點，歡迎大家來到永獅慈暉生態園，其成果讓大家看見和學校社區共享。誰言寸草心，報得三春暉。◆

謝誌：感謝財團法人慈暉文教基金會林長勳董事長、永和獅子會王錦鐘會長、日本大阪住之江獅子會捐贈建置經費；財團法人永平高中教育發展基金會李政錦董事長協助永續維護、草堂花譜朱清煌老師和劉光志老師負責建置、新北市新莊區裕民國小鍾宸瑞老師提供珍貴臺灣原生魚種。

加強重視生態教育

文◎謝財福 慈暉文教基金會副董事長

台灣高山林立，3000公尺以上高山有258座，山高水長，源遠流長，又氣候溫和雨量充沛，適合多樣化植物生長。近年來受國際觀光的影響，台灣成為生態的熱門話題，很多NGO團體紛紛投入生態活動。

今年2019年3月22日慈暉文教基金會和永和國際獅子會、大阪住之江獅子會，共同捐贈生態池給新北市永和區永平高中，平時作為生態的活動教學，假日提供給家長和社區民眾共享。

生態池採生態工法，只要是「活水」很快就能形成食物鏈，招蜂引蝶。過去，慈暉捐贈台北市北投區桃源國小及士林區雙溪國小亦是如此，因擁有得天獨厚地理環境，靠山邊夜間常有夜鷺光臨，吃魚吃青蛙、大魚吃小魚、小魚吃微生物、蜜蜂、蝴蝶、蜻蜓、蚯蚓、蚊子互享餵養，永續共生。

教育部將生態環保整套資料編入教科書，平時鼓勵學校及家長放鬆心情、遠離塵囂，到明山秀水、朝暉夕陰的生態農莊去體會大自然的美妙，接受大自然

的洗禮。

三十年前，自己參加紐澳旅遊時看到當地人釣魚後要測量魚的尺寸，太小的魚則要放生，在當時還有人譏笑「憨番」，認為大小通吃、一網打盡不是更好？而到了美國舊金山，當地人釣到公螃蟹才要，釣到母螃蟹就放聲，也被說是「大憨番」，其實，這就是注重生態保育，讓生物繁殖，生生不息。

兩千年前孟子曾說道：「數罟不入洿池，魚鼈不可勝食也；斧斤以時入山林，材木不可勝用也。」即指自然資源的再生性有限，利用得當才能維持永續發展；這也代表著自古即有「環保」的觀念，而現代的我們更應重視環保，讓資源再利用。◆



STAR
LOUNGE + 龍尾之星



Shane Chen

最好的安排 陳向熙 Shane Chen

文◎陳向熙 將捷文創股份有限公司

我曾在黑暗頂端 以為光的距離很短

林宥嘉〈別讓我走遠〉這首歌，是我當時的心情寫照。

被上一份工作的主管阻止參加歌唱比賽，大聲嚷嚷著我把那份工作當備胎，對於當時才25歲的我，非常懷疑自己為什麼不能邊上班存錢邊實踐夢想。被主管情緒勒索了幾個月後，我覺得自己的世界是黑的，我開始糟蹋自己，否定自己，也常常覺得自己是無用的，這樣的心理狀態太久了，也覺得自己該自救，除了打電話給我的親朋好友求救外，我只有離職的念頭。

一通電話 改變了我現在的生活

離職後的我回苗栗老家休息2個月，好久沒有長時間這樣充實的陪家人了，不過說是陪家人，心裡多半還是有點心虛，覺得還在靠家裡養。有天兩位以

前曾共事的同事打來：「快點來淡水餐廳幫我忙，人手不夠啦，別再混在家裡了，快點上來。」由於之前和他們的相處都非常好，剛好也正值工作空窗期，所以這次對於我來說，或許是重回職場的新開始。為了友情，我也義氣相挺，也覺得出去看看外面的世界，挺好的。於是我背著背包，前往淡水。工作了兩個禮拜後，遇到了酒店事業處的處長，也不知道發了什麼瘋，跟他問好之外，第二句話居然是說：「我想當歌手。」當下也閒聊了幾句，說明未來的酒吧也許可以讓我來駐唱，順便聽聽我的音樂風格。說也奇怪，幾個禮拜後都沒有酒吧試唱的消息，那時候租的房子在南港，天天南港淡水來回通勤長達三個小時，每天下了班到家都是半夜，而PT的時數也無法補足我的房租和生活費，我又開始陷入摩揭座的牛角尖，開始思考是否還要繼續待：「我要等，還是應該打回現實，在南港附近找一份正職，對自己 and 未來才是有幫助

的。」機會總是來的突然，當我想要提出離職的程序時，就看到了桌上一張紙條：「詢問陳向熙週日能否在滬尾之星試唱？」內心激動的我馬上約了吉他手，決定好好把握這一個機會，就在試唱的當天，也遇見了美女主播陳海茵的直播訪問，酒店的所有長官老闆也都坐在台下聽我演唱，這是我的第一次，我沒有想到這次的表演結果會是什麼？

那次演唱就像正式開啓了我的音樂之路，之後馬上就接到了10月份連續三天的《草坡演唱會》，我內心相當亢奮，心想這是一個夢想的實現，雖然準備時間只有短短四天，我還是努力把過去籌備的音樂能量，想全部搬上這個舞台。

「我根本不知道自己表現會如何？會有人來看我這個不知名的歌手嗎？」我其實一直有這樣的不安，但當我的親人、好友都從各地前來，甚至還有陌生朋友私訊我連續聽了兩天的演唱，這些在我夢裡出現過的場面，居然實現了。下了舞台還是得打回現實，我要繼續當PT嗎？還是我該尋找下一個工作？兩個禮拜後，突然接到酒店事業處處長的問題訊息，巧的是，處長說他目前缺了一個助理，問我要不要試試看。

一切的安排 就是最好的安排

我現在的正職除了擔任處長助理外，假日我就會在滬尾之星駐唱。

2020過年期間，我從初一唱到了初三，總共連續12小時的演唱，我也一步步往繼續往目標邁進！幾場的演唱下來，有很多印象深刻的事情。像是某天我看了一部電影，感慨萬分，因此突然想把思念系的歌曲加入當天的演唱，結果演出完，一對夫妻哭著向我握手，說謝謝我帶給他們這些溫暖，因為他們剛好正經歷生離死別。也有一次，是我臨時在歌單加了一首莫文蔚的〈慢慢喜歡你〉，沒想到當天居然遇到一對男女要求婚，這首歌居然就這麼剛好的成為了他們的定情曲。



1. 滬尾之星酒吧

2. 於2019.12.28首對求婚成功的新人 右1右2

我也很有幸的，能跟名導師林隆璇，以及旗下的歌手林亭翰、楊影一起舉辦了人生第一場記者會以及《2020跨年演唱會》，對於還不是一個簽約歌手的我來說，這是多大的夢想實現。酒店短短開幕三個多月來，就達到第一次的全館客滿，也給2020年的我們，有更大鼓勵及希望。

2020年滬尾之星也推出了Star Live的召集令，鼓勵像我一樣的朋友，希望在這一個舞台上，盡情的發揮。未來也將在草坡上舉辦演唱會，我作夢也沒想過能夠參與及籌畫這些活動，並擔任要角。



Star Live表演現場



2020跨年演唱會表演現場

現在的我，除了努力為自己追尋夢想，同時也覺得幫別人圓夢，是一件非常榮幸和偉大的事。請不要侷限你的年齡，你想做的是什麼？夢想夠不夠偉大？這些都不重要，重要的是你有沒有成為你心目中，想要成為的那個人。這才是生命中，最有意義的事情。

我是陳向熙，今年26歲，也還在為了夢想，努力的創造更多的舞台和驚喜。What's my next? You will see! ◆

最新Star Live資訊，歡迎在Facebook 臉書搜尋“滬尾藝文休閒園區”，掌握即時最新消息！



2020跨年演唱會記者會現場 圖片左至右 主持人Winnie 歌手楊影 林亭翰 滬尾之星歌手陳向熙 將捷金鬱金香酒店事業處處長 胡文几

畫出自我 滬尾之美 淡水之最 寫生比賽

淡水素為藝文人士所喜愛，歷來藝術家創作作品不乏以淡水風情為表現題材，為豐富藝術人文創作，提升生活環境美感教育，促進親子和諧關係，慈暉文教基金會在2019年10月26日特舉辦「滬尾之美 淡水之最」寫生比賽，藉由鼓勵學生寫生創作，展出優秀得獎作品，厚植淡水滬尾藝文休閒園區的人文藝術創作，發展北臺灣休閒生活的美麗記憶，希望以小朋友的繪畫創意，加上繪畫用具的不同，為園區美景留下獨一無二的美景紀錄。

參賽組別一共劃分了四組，分別是：國小低年級組、國小中年級組、國小高年級組以及國中組，每組各取第一名二位、第二名兩位、第三名三位以及佳作若干名，除頒獎外也有豐厚的獎金，且得獎畫作全數在園區內展覽，也歡迎至園區欣賞小朋友的畫作。

- 慈暉文教基金會 新北市永和區中山路一段26號B1 02-86600766
- 滬尾藝文休閒園區 新北市淡水區中正路一段2號 02-2626-5222



低年級組



第一名 · 林采穎 | 新北市淡水區鄧公國小



第二名 · 游凱雯 | 台北市士林區葫蘆國小



第二名 · 稽紹清 | 新北市淡水區鄧公國小



第三名 · 于千楨 | 新北市土城區頂埔國小



第三名 · 林書緯 | 台北市北投區私立薇閣小學

低年級組



第三名 · 陳芊綺 | 台北市中正區國語實小



佳作 · 林采恩 | 新北市淡水區鄧公國小



佳作 · 洪荷霓 | 台北市士林區葫蘆國小



佳作 · 馬維彤 | 台北市木柵區私立中山國小



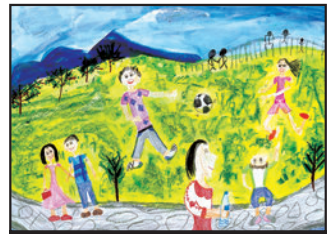
佳作 · 陳牧樂 | 新北市新莊區民安國小



佳作 · 陳奕宸 | 台北市大安區辛亥國小



佳作 · 盧品潔 | 新北市淡水區淡水國小



佳作 · 魏聖莖 | 新北市淡水區天生國小

中年級組



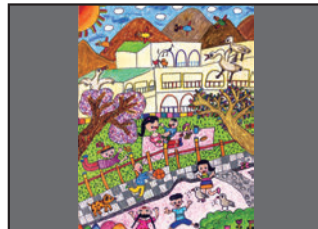
第一名 · 詹眷澄 | 基隆市七堵區七堵國小



第二名 · 李有家 | 新北市淡水區淡水國小



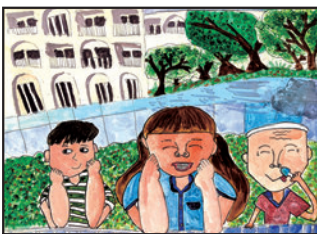
第二名 · 游佳璇 | 新北市淡水區私立淡江高中國小部



第三名 · 林純卉 | 台北市北投區私立薇閣小學



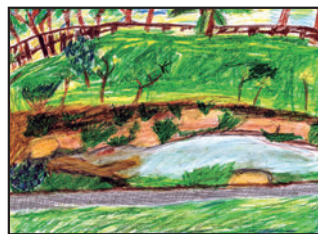
第三名 · 邱子玟 | 新北市淡水區淡水國小



第三名 · 陳芊佑 | 台北市中正區國語實小



佳作 · 吳宇瑄 | 新北市三重區修德國小



佳作 · 林千雅 | 台北市松山區民族國小

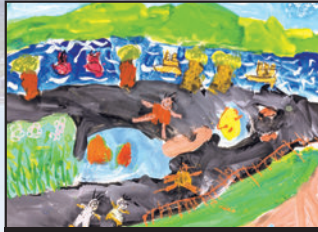


佳作 · 陳卉晴 | 新北市淡水區天生國小

中年級組



佳作 · 曾宣甯 | 新北市淡水區淡水國小



佳作 · 游博宇 | 台北市士林區葫蘆國小



佳作 · 黃湘育 | 新北市三重區修德國小



佳作 · 鄭子涵 | 新北市淡水區文化國小

高年級組



第一名 · 范顯馨 | 台北市大安區達安國小



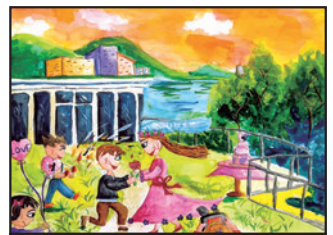
第二名 · 吳禹臻 | 台北市松山區民族國小



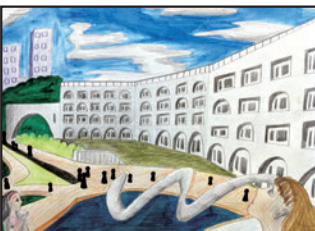
第二名 · 陳欣翎 | 新北市淡水區淡水國小



第三名 · 吳宸佑 | 新北市中和區自強國小



第三名 · 曾憲元 | 新北市淡水區新興國小



第三名 · 黃子庭 | 新北市淡水區淡水國小



佳作 · 王品心 | 新北市淡水區新市國小



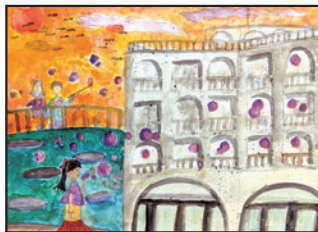
佳作 · 吳天予 | 新北市淡水區淡水國小



佳作 · 吳沛庭 | 新北市淡水區淡水國小



佳作 · 吳佳莉 | 新北市中和區自強國小



佳作 · 吳宜蓁 | 新北市淡水區淡水國小



佳作 · 黃思語 | 新北市淡水區新興國小

國中組



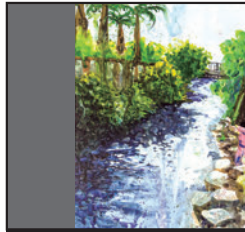
第一名 · 吳傳道 | 新北市淡水區淡水國中



第二名 · 王熙潔 | 新北市淡水區淡水國中



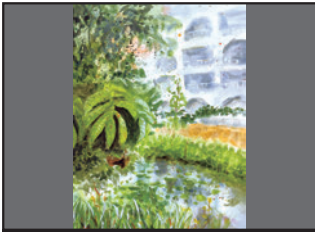
第二名 · 翁子涵 | 新北市淡水區淡水國中



第三名 · 尤羿瑄 | 台北市中正區古亭國中



第三名 · 楊千葶 | 台北市大安區金華國中



第三名 · 蕭子涵 | 新北市永和區福和國中



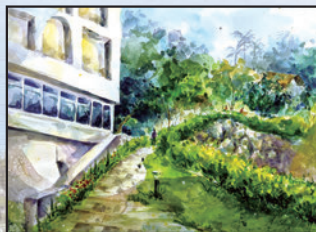
佳作 · 吳嘉恩 | 新北市中和區中和國中



佳作 · 韋載祐 | 新北市淡水區淡水國中



佳作 · 張淮瑛 | 新北市淡水區淡水國中



佳作 · 陳立沛 | 新北市三重區三重高中國中部



佳作 · 楊榮歡 | 新北市永和區福和國中





春

文◎曾淑貞

之一 橘子黃了

山中歲月橘催黃，
細剝皮兒甜蜜嘗。
一頃果園心意串，
千株驚艷笑顏長。

之二 武嶺賞雪

山中雪已飛，四景艷濃圍。
秀色靈岩杳，清溪鳥語稀。
舊情融老酒，新境著新衣。
小李飛刀少，煙花幾月妃。
歡來衫袖近，醉後葉舟歸！
遠邈依仙界，相迎倆忘機！

（又是一年冰冷武嶺初雪日，唱〈小李飛刀〉的他 and 唱〈煙花三月、真的好想你〉的她，情何以堪！）

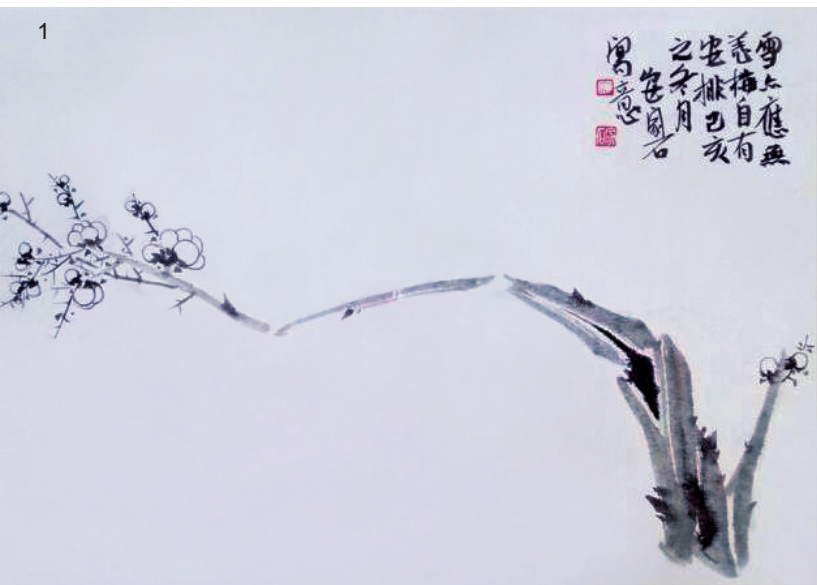
之三 瑞雪

飄絮追山瑞兆豐，
著枝夢幻似詩筒。
捲簾靜看冰林冷，
依枕傾聽玉樹風。

註：

1. 玉樹：美麗的樹、白雪覆蓋的樹

1



2



1. 《雪亦應無恙，梅自有安排》水墨寫意梅花
2. 《動人春色不須多》水墨設色寫意水仙梅花



《疑是故人來》水墨設色寫意荷花 3幅水墨 作者 / 安家石 著名詩人 國禮大師 文藝獎章得主

之四 冰肌玉骨

千石冰姿香滿衣，
一山碧玉戀依依。
中天縞袂劉郎韻，
老樹仙顏謝客霏。

註：

1. 千石：(音旦)
2. 中天縞袂：指上界，神仙世界。縞袂：(音搞媚) 喻白色花卉。
3. 劉郎韻：指劉禹錫詩〈遊桃源一百韻〉還寫不完！劉禹錫與白居易為好友，詩名相若。
4. 謝客霏：指南朝宋謝靈運。喜歡遊覽，擅長寫山水詩。霏：泛指濃密盛多。清孫枝蔚《雜詠》：「渺渺春江孤雁去，霏霏古樹暗香來。」

之五 梅開

日回古樹報新鮮，
江冷空山居遠天。
幾度春耕尋畫裡，
何堪雪句會梅前。

註：

1. 雪句：詠雪的詩句。

之六 迎春

金谷流泉生意巡，園林白玉古香勻。
狂歌下榻迷花榭，醉眼移床入柳身。
雁去相尋千疊翠，鱸肥逸興一江春。
希求破浪承恩共，但願同舟送喜頻。

註：

1. 白玉：指梅花。

之七 春節

江大海清先媚眼，草芳波遠已生春。
家家戶戶光千里，歲歲年年色百新。
邂逅我心烟棹共，叮嚀君意酒樽親。
曾留壯少遊蜂夜？摘朵鮮花贈一人！

之八 春節

臘盡冰融草又芳，更新萬象促生光，
鮮花共許泉聲滿，細葉爭傳日影長。
此際圍爐紅袖語，今宵剪燭翠眉洋。
酬神廟會虔祈禱，國運興隆慶吉祥。



春天的一二三

文◎黃清棋

引言：

『春天敢是讀書天，病毒來襲寒假延。對岸名樓黃鶴蕩；湖光山色不新鮮。』2020年的春天，新型肺炎病毒肆虐，造成人心惶惶。教育單位宣布寒假延長，避免群聚感染。春天多事，今年尤烈……

一、

春天敢是讀書天？病毒猖狂寒假延。
對岸名樓黃鶴蕩；台灣防疫最為先。
湖光柳色風華隱；海島琴聲拉緊弦。
電腦充當師說道；家中授業半新鮮。

二、

春天花豔濃，世界有嚴冬。
寶島觀光冷；山河無所從？

三、

午後閒橋春賜陽，山高水綠果兒香。
月圓花好新天地；日暖風和本土黃。
膚色多元融族異；傳宗接代擁相航。
凡夫俗子清棋讚；寶島男人當自強。



連綿不絕的情誼 栓起彼此

文◎林雨葳 臺北市協和祐德高中英勤甲班



廿日的場景心中迴盪，從前的歡笑耳邊回響。轉瞬的歡樂時光，宴席即將散場。回首過往難免有些不捨，卻也凝聚無數美好的回憶。

難忘和同窗好友一起為了自己的理想而奮鬥。我們很團結也很有默契，既是同學、朋友，彼此間就像家人那樣互相照顧。在課堂上我們除了加強自身的專業外，上課氣氛都愉快不已，是一個很歡樂又非常暖的班級。在學校裡，不僅要學習不同領域的文化知識，同時還要學會做人處事的道理；學會與人溝通交流，學會團隊精神的重要性，懂得實踐並融會貫通，增強自己的實力，以便為今後進入社會打下良好的基礎，不斷擴展，創造無限的可能性。

三年來，感謝老師們投注大量的心力與用心指導，使我能悠游在書海中快樂的學習。喜歡那可以自由發揮的下課十分鐘，不管是和友人談心來增進彼此間的情誼，增添那寶貴的心靈財富；亦或者和老師們討論課業問題，讓自己變得更加睿智。即使因病攪擾，求學之路變得起伏不斷，多虧師長們、主任和校長寬容幫忙，才能使我日漸茁壯，順利畢業。

層層堆疊的善意，不斷地推著我前進，猶如盤旋在百花中傳遞，不斷盛開，昇華崛起，該多麼美麗。

毫不猶豫的踏出前進的步伐，讓我的生命不斷釋出光芒。不會因為世界給予的挑戰就放棄希望，就算是蛻變需要的努力，哪怕自己燃燒殆盡，也不足為懼。望向前方，乘風破浪，閃爍著光芒的希望。



感謝

文◎張鈞涵 新北市永和區及人小學四年級



生活中有許多值得我們感謝的地方：感謝樹木，帶給我們陰涼的樹蔭；感謝大海，給我們清涼的水玩；感謝路燈，為我們照亮夜空，讓我能安心走回家；感謝太陽，給予我們溫暖，讓我們能開心的到操場活動。

我想感謝同學，在我不開心時安慰我，在我跌倒時陪伴我去健康中心擦藥，和我一起讀書學習，在我無聊時和我一起玩遊戲。其中，我要感謝我最要好的朋友，當我遇到困難時，她總會在我身邊陪伴我，讓我安心，就算我們吵架了，也能很快和好。我們互相幫助，友誼像姐妹一樣，永遠不會斷。

如果沒有了同學，下課時，沒有人能和我一起玩；跌倒時，沒有人陪我去健康中心；上課時，沒有人和我一起學習；不開心時，沒有人安慰我。人如果沒有朋友，就沒有人守護，也會失去快樂跟歡笑，生活便顯得無趣乏味。

好朋友就像天使一樣守護我、保護我；有些同學就像星光般閃耀的小天使，讓我感到溫馨；有些同學就像可愛的小丑一樣，在我難過時逗我開心。這些點點滴滴我都記在心裡，希望藉由這一篇文章，將我的謝意傳達給一路陪伴我成長的同學們。◆



彩虹筆的自述

文◎郭芷辰 新北市永和區及人小學四年級



我是一枝看似平凡無奇的筆，但是在我透明的外表下，卻有著五顏六色的身體，以及一顆聰明的頭腦，處處帶給人們驚喜；我就是一枝「彩虹筆」。

若將我畫在白紙上，就能讓學生們的圖畫色彩豐富、增添美感，讓作品更加生動，吸引眾人的目光；若我躍上晴空，就如同高掛天際的那道彩虹，洗去大地的陰霾，因為我是那般耀眼燦爛；若我跳進花園，我身上的顏色就像宣告春天來臨，彷彿百花綻放，吸引蝴蝶在此翩翩起舞、蜜蜂勤快採蜜；若我化成七彩燈光，就能點綴黑夜裡的都市，成為吸引遊客目光的夜景，讓人流連忘返，捨不得離去；若我變成彩色彈珠，任孩童在手中把玩，豐富的顏色足以讓大家留下深刻的童年回憶。

人們都以為我十分平庸，不懂得好好愛惜我，經常遺忘我、丟棄我。只要我的身體少了一截，我就無法支撐其他部分，連站立都變得吃力。請大家要好好守護我並珍惜我，雖然我的身體小小的，但我可是「人小志氣高」，功用可是無窮無盡。不僅有華麗的色彩，更有豐富的想像力，請大家千萬不要小看我！

我是一枝彩虹筆，希望每個人都能像我一樣，發揮自己的專長和能力，就像我用色彩為平淡無奇的生活帶來歡樂與喜悅，只要做任何事情都盡本分，人生就會變得多彩多姿！◆

祐德豐富了青春

文◎謝峻浩 臺北市協和祐德高中航空電子科



甫進校園，轉眼間，我要畢業了。記得三年前剛上高中的我，面對眼前的陌生環境，難免有些害怕、不適應。猶記自己是第一屆航空電子科的學生，當下真的是目瞪口呆，同時也滿心期待。

剛踏入校園，讓我感受協和祐德與其他學校不同之處，就是上課時，嚴格控管手機，未經允許，不得使用。一開始也滿頭問號，並帶著一些抱怨勉強交出手機。過了一學期之後，才恍然大悟。原來學校是為了讓學生專心學習，我也漸漸領悟，如果學生能自我約束、自我管理，其實學校根本不會限制太多，對於自主能力較差的學生，學校大刀闊斧的作法，令許多家長讚賞。在這三年裡，班導師是本班的靈魂人物，同時也是改變班級風氣的第一關鍵。轟偉老師，對學生的生活常規極其要求，在學習上，也是很認真出複習卷讓學生當作課後甜點品嚐。班導真是班級非常重要的舵手。

在學業方面，學校對於航空電子科安排了校外實習的機會，到亞東科技大學鑽研空拍機及航空的相關知識。從一開始的投入，慢慢累積至成品，都是自己親手製作的，也因此每架飛機都各具特色。硬體的結束，軟體的應用，即是一場無限循環的惡夢。對於電子群組的課程，也都有所涉獵，我也因此參加了大大小小的比賽，為我高中三年增色不少。最值得一提的是，學務處安排了很多元的社團，讓我的青春沒有留白。

高三畢業在即。我們即將踏入大學生活，這三年的努力將會為我往後的人生增加很多正能量。在協和祐德三年私校生活中，讓我不再對私校迷失，有最佳的環境，最棒的老師，我們也努力成為最讚的學生。◆



大夥兒在 霄裡溪畔

文◎范錦燈



哈哈！來來來！大家靠近來，蓬萊仙島霄裡外，霄裡有如魏晉前桃花源。歡迎大家來到「霄裡溪畔與牛共舞」。

你看看這邊，每逢假日人山人海，今天來參加的，都是來自台灣各縣市的VIP貴賓，大專學校、海外名校。我叫范老師，大家都這樣叫，我不會臉紅啦！現在我作介紹，大家揮揮手打打招呼：我前面的是台大，他們在台灣長大。我右邊的是政大，他們正在台灣長大。中間的是中大，肚子特別大，都是大肚臍。後面有幾位是日本帝大，都是地震中長大。我左手邊的是美國哈大，都是我學弟妹，總統是我學長，副總統是我學姐。我跟你們不同系，我是哈哈大笑的見笑系！

早上從新竹北上而來的朋友，車過新埔街頭左轉，是否看到內思高工，是霄裡溪口第一地標，在農業轉型工商普及時，它培育很多企業人才，教授專家，傑出領導。

續北行右望聖帝廟，每逢佳節登高好去處，是霄裡溪第一勝景，二十四孝故事，廟中栩栩如生。續行三叉路口，霄裡溪畔分兩岸，直行北往達龍潭，左轉盤旋通楊梅。左轉暫不說，直行上田洋，社窩就到了。這裡就是社窩，社窩是我們與牛共舞的活動據點。現在繼續介紹，我左手所指是大茅埔三元宮廟，剛才自龍潭南下的朋友也許看到，是霄裡溪畔居民，宗教信仰中心。續北往埤頭窩，河床橫築攔水壩，灌溉大茅埔沿線良田。再北上三水三和南蛇崎，屬桃園市龍潭區，我們就不說了。

這次的與牛共舞活動，還有很多的霄裡地貌，鹿鳴鄉音，照門人文，山產農作，溪蝦魚類……——給各位介紹。活動最後有獎徵答，題庫諸如：

魚蝦名稱，各季水菓認識，客鄉語言俗說。范老師是那個大學？（答案在導覽員一文中。）還有女兒房紅粧簾，四方巾各用幾尺布……等等。期盼這次輕旅活動，豐盛滿載，回去後口耳相傳，介紹給未參加的同學組團報名。

飲水思源，發源於桃園縣龍潭鄉店子湖附近，流經新竹桃園兩縣交界，在新竹縣新埔鎮匯入鳳山溪，被稱為「三洽水」的霄裡溪，曾經是水質最好的甲類水體，兩百多年來，沿岸各里的居民世世代代飲用、灌溉，後來因高科技發達，失去了功能，2016年在人民的壓力下，霄裡溪終得重生。◆

2019臺灣國際衝浪公開賽300餘名選手參賽

結合教育與環保 培養在地衝浪好手

資料來源◎臺東縣政府交通及觀光發展處 浪人誌<https://everylittled.com/article/59098>
圖片提供◎臺東縣政府 WSL-Dunbar 何活發醫師

備 受國際矚目的2019臺灣國際衝浪公開賽11月23日於臺東東河金樽舉行，為期15天的衝浪賽事，共計29個國家（含自治區），300餘名國內外浪人齊聚臺東金樽浪尖爭雄，國內外報名人數更創歷史新高。縣長饒慶鈴歡迎各國好手齊聚金樽爭取巡迴賽積分，也希望能夠結合教育與環保，培養在地衝浪好手，以及將環保扎根。開幕儀式中邀請來自臺東比西里岸的PawPaw鼓隊孩子以滿懷的希望透過躍動的歌、鼓、舞來迎接世界各地的衝浪菁英，全聯先生邱彥翔也以臺東衝浪好友身分再度與會，開幕式更融入東河地區部落耆老以阿美族傳統儀式進行祝禱，祈求賽事圓滿順利。特別邀請東河在地環保藝術家「JOSH賈許」以衝浪板結合來自東河地區的海洋廢棄物進行重新創作，呈現【環保×藝術×衝浪】的創意與想像力。

本次賽事也首次比照世界重大賽事獎金男女子組同工同酬的敘獎制度，讓本次賽事敘獎制度與國際重大賽事接軌，而國內臺東在地衝浪界的年輕新星高培華、胡家浚、胡家桓等人，分別參加今年QS3000男子積分賽及世界青少年總冠軍外卡資格賽外，希望能突破自我挑戰極限，在賽事中能有好表現。



2019臺灣國際衝浪公開賽將除了國際級賽事之外，而賽事期間更搭配舉辦【東浪嘉年華】，其中除了邀請國內、國外頂級好手前進校園舉辦衝浪校園分享會及賽事現場選手簽名會，讓臺東在地學子能進一步與國際選手分享學習衝浪技巧，而首次與WSL PURE合作進行【海洋資源教育體驗活動】，讓全國民眾欣賞刺激的衝浪比賽之餘，也能學習珍惜海洋資源愛護地球的新思維。

衝浪比賽怎麼看？

1.衝浪板的分類：最基本的分類就是分長板和短板兩種，雖然同為衝浪板，但由於風格差異太大，因此大部分的情況都不會將這兩者混為一談。長板通常是指九呎以上的板子，短板是六呎以下，幾乎所有的衝浪比賽也都以此為劃分。而長板、短板兩者各自的玩法與風格都不太一樣。

2.比賽的國際定位：這次臺灣衝浪公開賽在國際上的定位。由臺東縣政府與WSL共同主辦，因此也成為QS賽事的積分賽之一。QS是WSL其中一個賽制，而WSL底下共有兩種賽制，其一是CT，再來才是QS，如果拿國人熱愛的棒球來當比喻的話，CT就像大聯盟，QS則是小聯盟，在QS拿到一定的名次的话才有機會晉升到CT賽制。每場比賽都會有一定的積分，這些積分可能是1000、1500、3000、6000，依照比賽的大小和難易度，這些積分也各有高低，而每個選手在各比賽拿到的積分在每個季度會做總結，積分最高的選手將會成為冠軍。以臺灣衝浪公開賽來說，男子短板是QS1500的賽事。代表這場比賽是QS賽制中1500積分的賽事。只要在這場比賽中拿到冠軍，就可以拿下1500的積分。而大部分的外國選手也都是為此積分而來，為的就是拿下積分，為自己將來的WSL路上鋪好一條路。

3.評審分數怎麼給：實際上衝浪的評分標準通常比大部分人想像的還要抽象許多，通常是綜合每個選手選浪的好壞，在浪上的每個動作以及這個動作的好壞，最重要的是整個流程和每個動作的接續是否流暢。裁判會根據這些依據來給選手一個最高10分的分



數，而每個裁判給的分數平均之後就是這個選手在這道浪的分數。在比賽規定的25分鐘內選手們要想辦法靠自己的本事，讓自己所下的所有浪中分數最高的兩道浪加起來接近20分。換句話說，這段時間內選手們只要不超過限定的下浪次數，那就會從這些浪裡取兩道最高分數的浪，加總起來就是這場比賽的分數。所以這正好是衝浪比賽刺激的地方：你永遠不知道你的對手會不會因為一道浪就瞬間超過你。這就是為什麼選手總是積極衝好每一道浪。

對於衝浪還沒有那麼了解的人，可以試著先去看每個選手的動作。每個選手衝浪都會有自己獨特的風格。久而久之自然可以找到和自己對味的選手。從每一個衝浪動作發現每個選手有一些特有的小習慣，有時候這些小習慣會讓人會心一笑，這就代表這個選手有對到你的味了！

2019臺灣國際衝浪公開賽可以說是2019年臺灣最盛大的海上運動盛會，吸引世界各國眾多的知名好手熱列參與，如果你想要驚嘆於國際頂級衝浪選手逐浪的英姿，今年一定要來臺東觀看，不管從觀浪、划浪、逐浪到起乘飛旋騰浪，相信你絕對會跟著現場的歡呼聲中感覺到熱血沸騰。◆



墾丁日落

福爾摩沙之美島

文◎林焯斌 忠明營造股份有限公司

台灣，又有福爾摩沙之美譽，有著「美麗」之意，傳說16世紀葡萄牙人航海時發現臺灣，便說出：「Ilha formosa!」（美麗的島！），因而得名。有著如此美譽的地方，值得觀光的地方當然也不少，特別對於作為外地人的我。

在到來台灣多年，我首先在新北市及台北市到處觀光，其中，很多地方令我嘆為觀止，除了保持著自然的原貌，也在附近建造了很多住宅，提供了非常方便的交通以方便遊客到達參觀。除了參觀，更可以享受自然帶給我們的享受。以北投溫泉為例，政府保持了北投溫泉自然的景色，又把溫泉水引至北投各處，使各地遊客都能一享其美，泡著溫泉、看著風景，簡直人生一大享受。又以貓空為例，政府建造了

全台最長的纜車讓遊客一賞山景，全長4.03公里，除了可以連接到動物園，與可愛的動物互動，更可以到山上欣賞山景，到處還有各種茶莊，提供當地特色茶及特色料理，在不損自然生態之美外，又讓人們可以享受大自然的好處。

然後，我去了九份、十分，我對九份最深刻的印象就是黃金瀑布，它以金橙黃色的瀑布景色為最大特色，因為地形落差較大而形成瀑布之景觀，大自然

能產生如此漂亮的景觀，真是令我目瞪口呆。根據當地博物館提供的歷史，於早期的瀑布上遊為採銅礦之處，經過長年金屬礦產的沉積，經雨水滲入後流出，也讓金屬礦石的金黃色，成為瀑布壯麗的景觀。

作為喜歡小動物的我，當然也不忘參觀貓村，貓村又稱猴硐貓街，位於台灣新北市瑞芳區猴硐，在猴硐車站周邊，附近野貓眾多，透過愛貓人士們發起於2009年10月31日「有貓相隨，猴硐最美」的活動後，貓咪的居住環境煥然一新。附近店家提供貓食、貓草等對貓咪身體有健康的物品，讓遊客賞貓之際也可以照顧貓咪，多半的貓咪已經不怕生，而且非常黏人，但看到野貓數量如此眾多，也不禁讓我反思起來流浪動物的可憐，幸好該處野貓皆已絕育，並不會產生更多野貓才使我放下心頭大石。

不過台灣最漂亮的景色莫過於墾丁，其中的陽光與海灘更是賞心悅目，不論是在海灘中欣賞日出及日落，還是海洋中的生態圈都令人驚喜交集。當中，最為著名的就是珊瑚礁，我透過潛水欣賞漂亮的珊瑚礁，也順便感受潛水的樂趣。在享受樂趣的中途，也不要忘記到達台灣最南點，作為一個人生的成就，順便觀賞最南點的海邊，別有一番風味。

在台灣各個景點中，最令我驚訝的景點莫過於「出火」，顧名思義，它是一個會「出火」的地方，也就是他會一直的冒出火焰，不會停止。為什麼出火？其實是因為恆春半島的地底下蘊含了豐富天然氣，當天然氣冒出地表，經點火燃燒的現象。此現象令我更為佩服大自然的景觀，居然創造出如此神奇的大自然。

出火

1. 最南點海景
2. 港口吊橋附近河流



總括而言，台灣的大自然除了令人賞心悅目以外，更有一些神奇的自然現象，雖然大部份已經經過人為改造，但也因為經過人為的改造才讓我們可以舒適、方便的到達觀賞，也希望以後的建築改造可以盡量保持大自然生態之美，也提供舒適、便利的環境給予我們使用，在兩者之間取得一個平衡，才是最優良的選擇。◆

走訪桃園市觀音區 為腹地的生態園區

文◎紅袖

談生態不免聯想到，發展多元、永續的觀光文化。而發展、提昇「生態園區」的觀光文化，卻是極具永續性優勢的一小環！因為全台的、世界的、今天要談的「生態園區」是不會自己破壞或消失的大自然！耳熟的觀音鄉特殊生態園區，不外草漯沙丘生態園區、觀新藻礁生態園區、新屋石滬生態園區。

草 漯沙丘生態系，沙丘形成是因為某些臨海區，雨量稀少又終年受強風吹襲，所以形成特殊的沙丘地形。台灣各地的沙丘主要有三種：

- **漂沙型沙丘**：因地表障礙物之間的缺口，有如風洞，沙礫沿缺口侵入，在後面沉積而形成。
- **波狀型沙丘**：具有水波面形成的沙丘。
- **新月型沙丘**：大量沙粒隨風流動，風力減弱時便沉積於地表，呈現新月形，故稱新月沙丘。

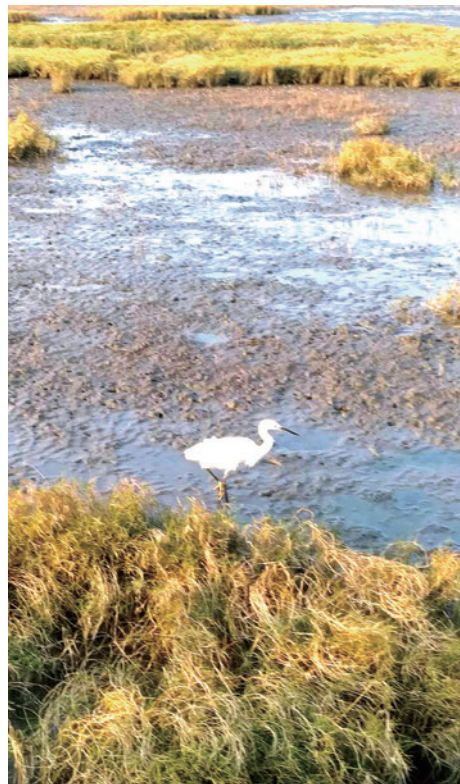
草漯漂沙沙丘生態園區

分布範圍北起老街溪，南至大堀溪，沙丘群呈東北－西南走向，長度約8公里。沙丘生態系上的生物，一般都有特殊的構造，以適應這類似沙漠的環境，例如有肥厚多汁的葉片、多分支的根部、長不定根的莖等等，而且大多數的生物都是平伏生長、以爬藤的形狀，它們都生存在這種特殊的環境。而在此地的生物有馬鞍藤、林投、蟻獅、螞

蟻、昆蟲、老鼠、蜘蛛、以及爬蟲的蜥蜴……等等，這看似荒涼的生態園卻是熱鬧的。

草漯沙丘生態園區有風力發電機、水泥堤岸陪伴，是由風積作用及河川帶來的豐富漂沙，隨海岸沿岸及潮汐帶來的漲退潮移動漂送，在海岸地勢較平緩地區，堆積形成的陸地沙丘，是千百年來形成的獨特地景。因漂沙厚重無以施用移動，但也因此，沙丘是海岸保護內陸的第一道屏障地帶。

桃市府讓名冠全台的「草漯沙丘生態園區」開放百姓觀賞，認識沙丘的自然地景，同時結合許厝港濕地生態開發，串聯白沙岬燈





新屋石滬生態園區

目前桃園市新屋區，深圳北岸至蚵間周邊共有十座石滬，估計有300多年歷史，它是綿延台灣西海岸的「海上長城」，蘊含豐富的人文風采。編號第三號的石滬，全長472公尺，深度273公尺，是體積最大的一座石滬。來新屋想了解台灣最高大的「百年石滬」的傳奇故事，一定記得走訪，大夥兒會驚嘆不已先人的毅力和智慧！

新屋「百年石滬」得追溯至清雍正時期，平埔族全村大動員就地取材——鵝卵石，徒手堆砌成上百公尺～上千公尺的石堤，據網路載：較大型的石滬，需全村人合作築十年以上才可完工。

很多人都聽過過去石滬捕魚的故事，是利用漲潮將魚群帶進堤岸，待退潮時漁民便可捕獲受困的魚群。新屋「百年石滬」

第五號石滬，曾有一千斤的魚獲。石堤上能見石蚵、笠螺、蝦、蟹……等等潮間帶生物，漲潮時還可見如煙火綻放的海葵。豐富多樣的生態群，新屋蚵間里2、3、6號石滬，於108年已登錄「新屋蚵間石滬群」為桃園市文化景觀點。

天地創造了萬物，萬物成就了自然，常說大自然是有靈魂的！大自然需要我們嗎？我們需要依靠大自然嗎？大自然是大家美麗善良的母親；雲上、雲下、空間、山林、水域、地上、地下……我們對她予取予求是嗎？觀音鄉的大自然教室、花園、民宿、休閒農村……，真的讓人快樂又增長見聞，確實也適合全家老少一起來旅遊，只要用心去體會，必定有所收穫。◆

※照片由新竹縣尖石鄉天然谷溫泉山莊董座方貴鳳同學拍攝提供

塔、永安石滬、觀新藻礁及觀音休閒農業區等桃園海岸特色，成為沿海觀光的特色。

觀新藻礁生態園區

在台66線跟台61線交界處，觀音鄉的海邊，觀賞奇妙的藻礁生態園區，退潮時去觀賞最好。沿台15省道大潭工業園區自行車道進入，共7段車道，到達紅樹林段後面一段時，第三段就是藻礁段，在保興橋旁新屋溪出海口，可步行至海岸觀看。觀音海岸的藻礁區範圍很廣大，目前國內面積最大、礁體最完整的藻礁區，生成歷史至少超過2000年以上，是「國寶級」的藻礁。沿著木棧道行，觀音鄉公所有設立「藻礁的故鄉」指標碑，沿著木棧生態步道走，一路可觀賞到紅樹林的「林投果」……。

戀戀山海 念念家鄉

文◎國立臺東大學人文學院院長 林永發
圖片提供◎劉靜宜 謝美珠 娜路彎大酒店

林永發一份對家鄉念念孺慕之情 用筆墨深情的吟唱出自己心中的山海情歌

在臺東娜路彎集團總裁林炎煌伉儷的盛情邀約下，林永發教授於3月1日在娜路彎藝廊（娜路彎大酒店B1）舉行《山海遊蹤 林永發水墨畫個展》開幕活動，會場人潮洶湧，可謂臺東展覽空前盛況。

除縣長饒慶鈴女士全程參與觀賞外，國立臺東大學曾耀銘校長、國立臺東生活美館李吉崇館長、臺東縣政府文化處鍾青柏處長等，縣內文教機關首長全都來共襄盛舉，而縣內外學界、藝文界參與的盛況，也是前所未有的。另一讓人驚艷的是台東師專的大學長，也是國立臺東大學的榮譽博士，在大陸事業非常有成就，人稱「河南王」的王任生，現已88歲了，仍不辭辛勞親自來參加開幕，可謂感人，並邀台企聯常務副會長陳錦龍、台企聯常務副會長劉璟芳等台商一同參加開幕活動，展現林永發教授與人為善的好個性。

開幕表演節目安排也別開生面，邀請東成新傳太極拳協會，由四位師父的太極拳武術表演揭開序幕，搭配清新優雅的音樂，師傅輕柔飄逸的身手，不疾不徐的腳步，仿如恬淡無爭，穿越時空的隱者，結合周邊禪機悠遠的水墨畫作，真是絕佳的組合。完全符合林永發教授創作求新求變的風格，以傳統的元素結合藝術之美的展演，讓整個開幕儀式流暢生動，以書法書寫方式「形」的團體表演，第二項暖場表演，由林永發教授的長公子林冠廷於現場揮毫，另一端則有太極拳師傅進行太極38式表演，完全是力與美的展現。並於開幕活動中也向林炎煌總裁伉儷致贈畫作，感謝



娜路彎大酒店對藝文活動的支持。另也特邀臺北麗水茶苑首席茶師梁美粧，以林永發教授親自彩繪純手工拉坯茶器，展演優柔茶道及品茗，為現場增添古樸清雅之情。

林永發教授近年走遍臺灣東部，所觀賞的臺東，以水墨線條留住日月山海的奇跡與讚嘆，讓美好的瞬間定格而永恆。林永發教授一直認為這是做為臺東子弟，唯一能回饋家鄉的最好方式！四川美術學院副院長張杰對林永發創作及對家鄉情懷如此的說：「林永發的繪畫，一方面注意到了畫面本身的氣韻與骨法，另一方面也關注了畫家對家鄉臺東的赤子之心。正所謂，寫景必豁人耳目，言情必沁人心脾。我看到了畫家的『真』」。



這次展出內容都是林永發教授近廿年來內心所敬仰的臺東日月山海的總整理，一系列對自己成長土地的戀戀山海、念念家鄉的寫照，包括從都蘭山遠眺太平洋日出、杉原海灣蕩漾起伏的月光海、197縣道富源段俯瞰的臺東市景、以及蘭嶼外海飛魚群飛的景象。臺東知名企業家張小玲就說：「林永發實踐了黃賓虹大師一生創作理念：不讀萬卷書。不行萬里路。不求修養之高。無以言境界。」又說林永發「行筆嚴謹、遒勁有力，有縱橫奇峭之趣，達到「渾厚華滋」之意境。」因為臺東有巍峨而可親的高山，壯闊而優雅的海岸，這是上天對臺東的厚愛恩寵。當畫筆落下，生長於斯的臺東之子對桑梓的凝視就成永朽。

林永發教授是土生土長的臺東人，目前擔任國立臺東大學人文學院院長，是地方敬仰的藝術家，亦是全國知名的水墨大師。其曾任臺東縣政府文化局局長、文化部國立臺東生活學館館長，本著對家鄉與藝術的熱情，林永發教授在任時，傾全力活化臺東藝術風貌，引介藝術大師及各項資源，提昇東部生活美學，展現藝術與人文素養，成為在地藝術行政的最佳典範。

此外，他在學校美術教育以及社會美術教育方面也是成果卓著，培育出的美術相關人才難以數計。尤其難得的是，他成就地位高，但其隨和個性寬厚、熱心，親切而毫無架子。因此，不論是大師名家以至於一般的藝術工作者，只要到了東部，往往會想到去拜訪他。在臺灣只要提到東部畫壇，「林永發」之名字往往會直接浮現在不少人的腦海中，成為外縣市友人對臺東常提到的第一件事。

《山海遊縱 林永發水墨畫個展》距林永發教授上次在家鄉辦理個展，已經近廿個寒暑前的事。林永發是臺東最具全國知名度水墨大師之一，在娜路彎集團總裁林炎煌盛情邀展下，必為地方盛事。◆

台灣自然生態之美 城市中的紅樹林

文◎莊子怡 將捷股份有限公司

紅樹林是生長在熱帶或亞熱帶海岸植物，全世界紅樹林的分佈主要在印度洋及西大太平洋沿岸，但有些耐寒性較佳的樹種，卻可以適應低溫的環境，因此紅樹林分布最南可達紐西蘭沿岸，以海茄苳植物為主，北則以日本九州為限，由水筆仔構成。

台灣的紅樹林大量分佈在西部沿海，因河流淤積大量泥質於河口地區，形成一連串的淺灘，非常適合紅樹林生長。日據時代，高雄灣更是台灣紅樹林植物分佈的重心，後來隨著高雄港灣的擴建，當地的紅樹林逐漸的被砍伐殆盡。

北台灣的淡水紅樹林有「淡水之肺」的稱號，生長於海河交界處一帶，淡水河紅樹林自然保留區面積共有76.41公頃，是台灣面積最大的紅樹林生育地。漲潮時，是陸地和河川的緩衝地帶；退潮後，無數大大小小的動物們鑽出洞穴用餐，成為相當特殊的潮間帶區域。



淡水河紅樹林自然保留區 指標

位於臺北捷運紅樹林站內的紅樹林教育生態館，是一座小而美的生態教育館，緊鄰著淡水河紅樹林自然保留區，可讓民眾近距離的一窺紅樹林自然生態。

淡水河紅樹林生態保留區由水筆仔、彈塗魚、招潮蟹、水鳥等構成典型的河口生態系。因水質鹽度呈週期性變化，以水筆仔為主要樹種。生態教育館除了觀賞平臺、觀景高臺以及自動導覽系統外，並在保留區邊緣，設置了約40公尺長的生態小徑解說設施，成為一條融入環境教育理念的生態解說輔助設施，能讓我們近距離的欣賞及觀察淡水紅樹林生態之美。



水筆仔



1. 紅樹林 木棧道
2. 高蹺鴉 劉定穎拍攝
3. 招潮蟹
4. 彈塗魚

水筆仔是紅樹科加藤樹屬的常綠喬木，基部膨大成板根，幹基又長出許多氣根成支持根，具有固土、防潮、護土等功效。而退潮時在泥灘可以觀察到許多紅樹林下最常見的招潮蟹及彈塗魚出來活動；招潮蟹是一群棲息在熱帶、亞熱帶泥灘地、紅樹林、河口的蟹類，雄蟹擁有巨大的左螯或右螯，專門用於打鬥和求偶；雄蟹的另一螯足細小，與雌蟹的兩隻小螯足相似。另一位嬌客－彈塗魚常見的有兩種，體型較小的彈塗魚俗稱泥猴或跳跳魚；體型較大的彈塗魚則俗稱花跳，身上帶有非常漂亮的藍色斑點。彈塗魚可以離開水面至路地上活動，同時潮濕的皮膚也能幫助呼吸，能夠適應半水半陸的潮間帶環境棲息於河口水域、沼澤及泥灘。紅樹林提供魚、蝦、貝類等生物豐富的食物來源及棲息場所，也吸引了鷺鳥們集體築巢產子，候鳥季節時，更可見大批候鳥高蹺鴉、青足鸕、大白鷺、蒼鷺等活動的蹤跡。因此保育紅樹林不只可以維持海岸河口生態平衡，更是保護了候鳥及珍貴稀有生物的棲息地。

擁有福爾摩沙之美譽的台灣，孕育了無數特有且稱羨世界的豐富生態，臺灣紅樹林面積變遷及組成現況，透過林業試驗所與航空測量所合作，針對現地調查、檢核，探討臺灣紅樹林分布區域之面積變化。民國85年之後，紅樹林在臺灣本島的分布面積的增加速度尤其明顯，截至100年為止，面積由178公頃擴增為586公頃。

近年來環保意識抬頭，世界各國相繼注意到紅樹林在生態環境扮演的角色，除了設置多處紅樹林保護（保留）區外，並鼓勵推動紅樹林人工栽植與棲地復育，進而喚起大眾共同關懷環境資源並實際參與保育行動的目的，重視紅樹林保育的課題，共同為維護台灣自然生態努力。◆



參考資料

紅樹林生態教育館官網
台灣紅樹林的簡述－黃晉芳
林務局專題－台灣紅樹林面積變遷及物種組成現況

書情畫意 郭芳忠 邱桂英聯展

文◎國立高雄師範大學專任副教授 郭芳忠

郭芳忠的書法學 思觀

2019年11月郭芳忠教授與夫人邱桂英女士，在娜路彎集團總裁林炎煌伉儷的盛情邀約下於娜路彎藝廊舉行《書情畫意—郭芳忠、邱桂英聯展》，11月23日畫展開幕茶會現場人聲鼎沸，熱鬧無比。眾多來自縣內、縣外的藝文界人士及地方鄉親早已抵達會場，於藝廊週邊駐足欣賞畫作，分享彼此的觀感。

畫展展出內容有郭芳忠教授氣勢磅礴的書法與邱桂英夫人的細緻典雅的陶瓷彩繪作品，共67件作品，先生專攻書墨、太太悠遊於畫藝陶瓷創造出絕美的藝術饗宴，藝文界人士和鄉親皆殷殷期盼，立意先睹為快。現場還有舉辦「郭芳忠的書法學、思觀」的講座，讓與會貴賓與學生能更了解郭芳忠書法的奧妙之處。

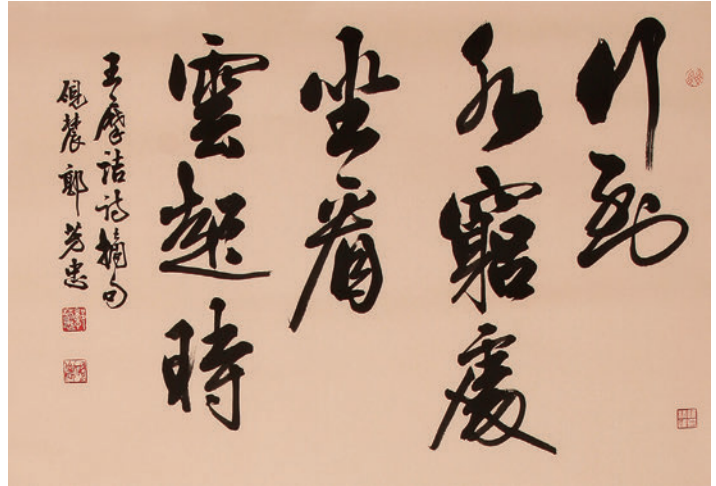
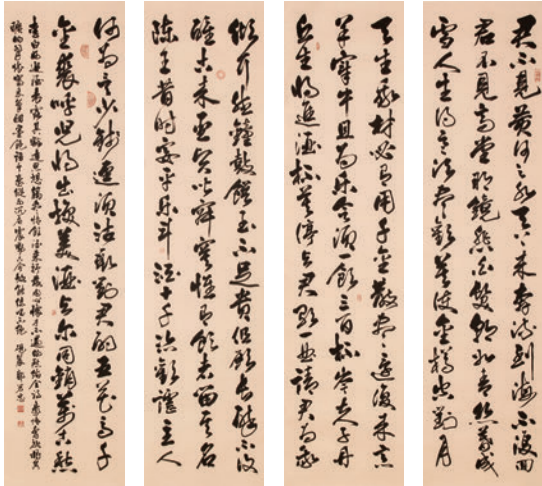
中國書法與文字歷經三千多年的發展，書史的長河萃練、積澱了無數的藝術寶藏，蔚為大觀，也淘洗了無數書法名家，璀璨與輝煌，各擅勝場；留存書蹟則上至甲骨文、鐘鼎、石鼓、金文、大篆、小篆、簡牘文字、隸書……等等，下至行、草、楷諸體，可謂衆美皆備。吾人習書臨帖，從「與古為徒」走向「時代創新」。溯源探索歷代名家，觀其興寄翰墨，遠紹近承，博觀約取，取精用宏，此乃吾人學書求藝必參之道。

書法藝術為中國文化的一個組成部分，它具有多向度、多層次的文化品格，為固有國粹。中國書法具有特殊性，它是方塊字，字體經「篆隸行楷草」的變化，極富有藝術的可塑性，便於加工成為一種生動多姿的藝術形象。有謂藝術是心靈的獨奏；書法，是隨性的舞蹈，是無聲的音樂，用於舒展懷抱，用功力修養、用情趣、用人格精神來演出。



梁啟超在《飲冰室全集》中說：「個性的表現，各種美術都可以，即如圖畫、雕刻、建築、無不有個性存乎其中。但是表現得最親切、最真實，莫如寫字（書法）。」認為書法「有線的美，光的美，力的美，表現個性的美。」現在書法的存在不再是生活的必需品，書寫功能功成身退，繼之蛻變為美學藝術的範疇，對書法的讚譽正是我們推展書法發展的憑藉，而這也就是書法浴火重生的必然。

書法的構成往往扣繫著民族文化情思，承載著筆墨情趣，而使書法藝術成為一種「有意味的形式」，在不斷錘練中使「技進乎道」的境界。書法的創作需



要人文思維與關懷，絕不是一種「文字機巧」或「筆墨遊戲」的場子。它必須強調書家的傳統文化修養，對自然、社會與人生給予關注，使情發於筆，書以載道。書法創作境界當含審美、情感、哲思三者的高度融合；創作語言的獨創性、典範性；文化內涵的豐富性、多元性；作品傳播的久遠性、廣泛性。

藝術是抒情的，書法更是抒情的。書法線條與書家心理同構，書法藝術美學品評的基點，除了筆力、形質外，書家的人品、志趣、胸襟、氣度。書法創作要從字的點畫形態中體現出的審美感受，通過客觀世界的觀察、記憶，進而加工、經營、提煉形成作品的新形象，從作品中表現出其神貌、風采，甚至作品中的生氣、氣勢、韻味、韻致等。傳達出書家精神、意趣、情感等，使書法的形質與神采，情感與理趣的有機交融。書法創作者的修養，都在影響他的審美和藝術表現力。書家創作，要能曉之以理，動之以情，把身心全部投入到書法中，創作高格調作品，昇華自己，啓迪人們的心靈，而能無愧於所處的時代。

在「傳統」與「創新」，「古典」與「現代」的思維中，歷史淘洗過往人類活動的一切，讓「傳統」延續，即是守住傳統。「創新」的意義有二：一為延續傳統，使傳統命脈生生不息；一為開創自我風格的新生。走入傳統摹仿是手段，創新是目的。透過傳統形式→摹仿→思考→改造→昇華→自我風格，抱持毋作「奴書」與不甘為「書奴」態度。從創作的取向來看，摹仿對象的形式風格的意趣和法度是一般層次的創作，而要體現高度的自立性，和表現自我氣質、個

性的創作，才是高層次的創作，也就是創新。

西漢的揚雄早已提出「書為心畫」之觀點；觀〈蘭亭序〉可見王右軍之飄逸，賞〈祭侄稿〉則能一睹顏魯公之悲憤……，隨著生活形態的轉變，書法藝術也日益產生更為多元的表現。

書法作品在技巧上，以書寫飛揚靈動的速度使墨象產生濃淡明暗與層次疏密的變化，進而透過線條的輕重力道與強弱質感，催發作品的節奏與韻律，草書可說是傳統書藝中，極具現代性的書體。練習書法，除練字外還要修詩詞、古文涵養，還需「字外功」修練予以深化，這是書家必備的重要養分。

勇於實驗創新以啓發書法本質，是中國文化數千年發展的結晶，是成熟、形式完美、古老的一種歷史文化。如何在傳統中圖創新，進而啓發對書法本質的思考，近年來諸多書家們以漢字既有詩詞、文句為表達內容，可看到有意識地拋開嚴格的傳統書法規範及傳統審美取向，刻意在造型勢態上藉由誇張的點畫、結構的變形等，進而製造出強烈的視覺衝擊。挪用畫法中灑、潑、掃、拂、皴擦等技法入書，忘情酣暢地揮灑，使文字結構逸失而完全進入純視覺抽象的狀態，賦予觀者最大的想像空間。理論具體實踐，以其生活感受與閱歷，將書寫意念與繪畫造型融匯一體，帶領觀者神遊物外，也是可嘗試的一條路。人類由原始而文明，文明之發展，人文之化成，由文字而書法，形塑出中國書法的高度形式美，使書法的文明，還原文字的力量，賦予書法各種豐富的可能性存在，使書法生生不息。◆



1. 羅芳教授及程理事長帶領會員們共同創作16呎大畫
2. 畫展現場程代勒教授當場提字

海洋古潤 萬千風情

台灣海洋畫會會員聯展

文◎財團法人林坤池文教基金會 張月昭

2020新年伊始，台灣海洋畫會全體會員，專程至娜路彎藝廊舉辦聯展。八十多幅畫作聯袂展出，澎湃磅礴的氣勢，繽紛熱絡的盛況，讓年初的台東藝文圈，洋溢一股無比浪漫的海洋風情。

此次聯展特別定名為「海洋古潤」；「古潤kelun」乃卑南語「海浪」的意思，海洋畫會除了藉此名稱闡釋畫會成立的宗旨之外，也對圍繞東台灣的浩瀚海洋，表達真摯的熱愛和追逐。

「海洋古潤」畫會聯展開幕茶會，於元月18日上午隆重登場；創會會長羅芳教授及程代勒理事長，特別率領20多位會員齊聚娜路彎藝廊參與開幕。台東縣各書畫協會、藝文單位首長也都出席盛會，會場座無虛席，氣氛熱鬧。

台灣海洋畫會於2015年11月成立，迄今已進入第五年。2016年曾到娜路彎藝廊舉辦會員聯展，今年算是第二度到台東辦理畫展。海洋畫會首任理事長為師範大學美術系系主任程代勒教授，今年會員大會並繼續連任會長。海洋畫會會員來自全國各地，囊括水墨、水彩、油畫、版畫等等不同繪畫媒材創作的藝術家。台東大學人文學院林永發院長、曾興平教授及娜

路彎集團林炎煌總裁，也都是畫會的會員。

藝術各自有自己的形式和表現方式，完全得盡其能，我們不必分出不同類別來，而使其成為一個群體。

托馬斯·曼

羅芳教授於開幕致詞表示：她深愛台東太平洋的浪潮和海水的顏色，能到台東來作畫和展畫，內心自是無比欣喜。她和每一位會員都各別致贈一幅畫作給林炎煌總裁與夫人，感謝總裁夫婦長年熱衷推廣藝文活動，對海洋畫會更是支持無極限，會員在台東的所有食宿安排，都極為周到，讓大家銘感五中。另外，畫會也致贈一幅巨型畫作給林炎煌總裁典藏。這是今年元旦畫會成員於新竹聚會之際，程理事長提出創作16呎大畫的構想，獲得全體會員熱烈響應，於是程理事長揮灑「新春第一筆」，大家再接再續輪番上陣，於畫紙上揮灑創意，最終再由程理事長及徐文印理事共同落款用印，16呎大畫圓滿完成。羅芳教授特別說明：這樣一幅巨著，最適合空間寬廣、藝文氣氛滿百的娜路彎藝廊收藏，會員集體創作的巨畫適得其所，



台灣海洋畫會成員合影

也算美事一樁。

如果作品是好的能稱為藝術，那麼藝術家所受的情感一定傳達於別人——，如果作品不能傳達於別人，那麼無論怎麼講解，終不能使他有傳染性。如果藝術家所要說的能夠用言語來講解，那麼他早就用言語說出來了。可是他卻還是用自己的藝術來說出，因為別種法子是不能傳達他說領受的情感的。

蘇珊·郎格

娜路彎集團林炎煌總裁對藝文活動的支助向來是不遺餘力，向藝廊申辦的各項藝文展覽檔期，甚至已經排到2021年了，可見藝廊的搶手程度。林總裁致詞時表示：「藝術的最高境界就是分享！」因此，他竭誠提供藝廊的空間和資源，與社會大眾分享藝術之美，涵養個人的藝文品味。台東大學人文學院林永發院長，特別推崇海洋畫會成立的宗旨：就是為了探索海洋的神秘和美麗，會員亟願突破繪畫的新視野，建立繪畫藝術的新風格。

「海洋古潤」海洋畫會聯展，現場每一幅展出的畫作，都細膩呈現會員精湛的繪畫技巧，流露精彩的創意

和巧思，藉由筆墨濃淡描繪出各式各樣的海洋風情：銀白月光下的靜謐低吟、風平浪靜中的萬千柔情、驚濤駭浪時的狂嘯起伏、浪濤拍岸間的千堆雪花……；畫家一面於畫布上揮灑視線所及的海洋風貌，也一面藉由筆墨色彩，描繪心中對海洋的敬畏和悸動。而立於每一幅畫作之前的我們呢？有時像在閱讀一本海洋叢書，從畫面上細細思索關於海洋的深奧故事。有時也猶如在聆賞一首海洋之歌，在畫作裡聽取層層疊疊、忽高忽低的浪濤聲。有時又似乎在品味一篇海洋詩作，於堆疊的色彩和粗細濃淡的筆觸中，想像海洋的詩意和遼闊氛圍。

畫展開幕盛會之際，並穿插今年度財團法人林坤池文教基金會獎助學金頒贈典禮。今年度共有10位台東縣籍的大專院校學生獲獎，每人獲頒2萬元的助學金。其中一位獲獎學生吳紹睿同學就讀國立台灣大學一年級，學期成績平均為93高分，林炎煌總裁特別邀請與會貴賓及畫家擔任頒獎人。能夠在知名畫家畫作環繞的會場，感受繪畫藝術的氛圍，向他們推廣優質的藝術活動，希望在每一個學生的心理種下一個美學的種子，對每一位獲獎的學生而言，應該都是畢生難逢的鼓舞和體驗吧！林炎煌總裁還在助學金裡附贈一張小小賀卡，恭喜同學獲獎，鼓勵學生們不要因是清寒學生就放棄學習與追逐夢想，也期許大家：要更認真、更努力，讓這個世界因為有我，變得更好！◆



海洋畫會成員合作的16呎合作大畫(寬553cm x 高214.5cm)贈送給娜路彎藝廊典藏



台灣山岳之美

另類的台灣自然生態之美

人與自然共存之美

文・圖◎陳思溥 結元能源開發股份有限公司

台灣，這塊我們生活於此的土地，是一塊美麗的島嶼，早在16世紀葡萄牙人在東亞進行海上貿易航行經過台灣時就曾經對台灣的美忍不住發出Ilha Formosa!（美麗之島）的讚嘆，雖然此一說法至今尚無明確證據證明其真偽，但從客觀事實來看，台灣緯度橫跨北回歸線、海拔從平原至3000公尺的高山都有、周圍有洋流經過、位於季風與颱風帶，甚至也位於火山活動活躍區，因此在不同的溫度、雨量、地殼活動等自然條件的作用下，為台灣創造出非常豐富的自然環境與生態，就這點來說台灣被稱為美麗之島是名符其實的。



或許有人會覺得如今的台灣在高度的都市化與工業化之下，自然環境已被破壞，早就不再是那個美麗之島，然而是否只有不受人類活動影響的「自然」與「生態」才是美的？的確人類的活動對於自然環境來說，可能是破壞的成分較高，各種高樓大廈即便再壯觀，我們還是很難將其當作自然之美，但台灣各大平原的水稻田、高山上的農場、生態池中的各種動植物，這些人為的「自然」景觀您是否也曾覺得美麗？在環境意識高漲的現在，越來越多人認同，作為地球的一份子，我們該與大自然共存，也因此人類生存所需的情況下，我們開始發展出另一種將「人」也融入自然的風景，像是綠建築、生態公園、休閒農場等，這類「人」與「自然」共存的美麗地景在台灣我們也可以看得到，桃園美麗的埤塘景觀就是其一。

桃園的特殊地景 埤塘

說到桃園的地景您會想到什麼？台灣最大的國際機場、許多的工業區、台北旁邊的衛星都市？若您曾到過桃園或是曾在Google地圖上查詢過桃園，您是否有發現桃園有許多池塘或是類似湖泊的地方？這些大大小小的水域是桃園獨特的水利設施，它被稱作為「埤塘」，目前有一千多個埤塘散佈於桃園市內，數量與密度皆是台灣各縣市之首。



人為的自然 台南四草綠色隧道



桃園的特殊地景 埤塘

埤塘的由來

桃園埤塘景觀的由來是有其背景的，桃園因境內河川大多長度短、流量小，且夏季降雨急驟、河水蒸散快速，水源保存不易，再加上桃園的土壤屬於透水性較差的紅壤，於是早期在此開墾的先民順應此處的自然環境，發展出了埤塘這種水利設施，根據紀載桃園的埤塘最多曾達到1萬多個。

早期的埤塘

埤塘起初是先民為了生存而創造的，最主要之功能為蓄水與灌溉，其次則可用於魚、蝦、家禽等的養殖，可以說是支撐了早期農業社會的家庭經濟活動，除了滿足人類的生活需求外，埤塘這種順應自然環境而發展的人類設施，因為保留了水源以及植物綠帶，提供了許多棲地給各種生物，像是水鳥、青蛙等等，可以說它同時也發揮了生態保育的作用。不管背後的原因為何，埤塘的確提供了人與自然生態共存共榮的空間與可能性，這些由先民創造來的美地景觀，為開始重視永續發展的我們提供了一個很好的範例。

現在的埤塘

由於都市化以及工業化，再加上科技的發達，人類埤塘的需求已大不如前，也因此許多埤塘逐漸被填平消失或是荒廢，所幸在觀光產業盛行以及環境意識高漲的現在，不管是政府部門或是民間，都已經對保

存埤塘景觀做出許多動作，像是目前桃園境內許多的埤塘公園、埤塘觀光園區等。現在的埤塘已不再肩負支持農業家庭經濟的功用，轉而多了景觀、教育、休閒遊憩等功用，然而不變的是埤塘依舊是身負提供人與自然生態共存共榮的空間與可能性的功能。



埤塘的轉型 埤塘自然生態公園

未來的埤塘

在人類對各種活動空間的需求只增不減的情況下，如何保留這些埤塘，而保留後的埤塘該如何使用？埤塘的保留與利用是未來桃園也是台灣這塊土地上的居民必須持續面對的課題，我希望我們能一邊保持對大自然的尊敬之心，一邊效仿先民的智慧，讓美麗的埤塘景觀可以在台灣持續傳承下去。◆



五分埔進安宮內

台灣文化的 真體驗 宮廟之旅

文◎洪虹麗 永捷資產管理股份有限公司

我家來自彰化，我家三代都與宮廟有著不解之緣，尤其是我的爺爺跟父親都曾經擔任彰化芳苑與台北市五分埔廟宇的董事，父親更長期在宮廟中擔任義工，我的大哥也長期擔任廟宇的董事，所以我們跟台灣的宮廟文化有著深厚的感情。其實台灣的許多宮廟文化就是靠著這些虔誠敬奉神明，每天都要執行宮廟禮儀的義工們無私無我的操作而保留下來，所以宮廟禮俗保留了台灣最傳統的文化習俗，透過文化宮廟之旅才能真正認識台灣。

台灣「三步一小宮、五步一大廟」，到處可見的廟宇，無論是傳統的道教、拜物教，由釋道儒三教合一的混合廟宇，乃至於奉祀陰界事物的宮廟，這些深植社區的宗教文化早已經成為了台灣人日常生活的一部分，人民對於這樣的住廟混居方式，也早習以為常。說到底，了解宮廟可以知道台灣人的移民歷史，也可以窺探當地居民的文化與民俗習慣。



台南文昌宮練武活動

台灣民間信仰在明末鄭成功入台（西元1661年）以前，便隨漢人經商、開墾、移民時，奉迎家鄉的守護神來台而逐漸傳播開來，主要為漢籍移民及其後裔者居多，故多分布於漢人聚居的街鎮、村落等地，信仰遍佈全台各地。早期如觀音菩薩、保生大帝、玄天上帝、關聖帝君、城隍爺、土地公等，清代以後才逐漸發展成以媽祖（天上聖母）和各姓王爺普遍信仰的現象。

家鄉迎奉而來的神明，除了成為移民拓荒者與



芳苑普天宮正面照

家鄉歷史典故的連結點，也扮演著凝聚宗親與鄉親力量之所在，我們常常能從廟宇的堂號與建廟碑文窺知這個神明是由哪個地方移靈而來，就可以知道他們的過往歷史，因此廟宇不僅僅是一個祭祀典禮舉行的地點，也常常成為宗親聯誼聚會場所，更成為鄉里的資訊情報中心，也是執政者要掌握民情，贏取民心的根基。

源自中國長久以來的信仰傳承，主要融合了儒、道、釋（佛）三教的思想與信仰，廣泛流傳於民間日常生活與年節慶典中。民間信仰並沒有其他宗教所具有的特定教主、經典、教義和嚴密的組織等現象，卻因吸收遠古以來的泛靈信仰、多神信仰、祖先崇拜以及儒道釋三教的思想，使能深植於台灣。

神明也一直扮演著人民心目中的守護者與最後屏障。15、16世紀來台的移民與拓荒者，生命是冒著極大的風險的，首先必須橫渡流向不定的黑水溝，對當時的航行能力而言，仍是生存的大考驗。再說，台灣天氣濕熱、瘴癘之氣橫行，各種疾病蚊蟲充斥，當時的醫藥技術又不發達，人們常會有莫名其妙不支倒地或暴斃的情形發生，無所託付的人民只好寄情於神祉的力量，以及基於對大自然的敬畏崇拜如石頭、樹木之類的力量，和冥冥不可說的瘡黑世界。

台灣民間宗教信仰中的神靈世界雖然複雜，但基本上可區分為天界、神明界、幽冥界，共同構成民間信仰中的「三界觀念」。天界為天上眾神所居；神明界即人間，亦有許多神靈居此以護佑眾生；幽冥界為一般熟知的陰間或地府，即佛、道教所謂的「地獄」，為眾鬼以及管理鬼魂的冥王所居。

幾乎在每個庄頭、社區，廟宇都扮演著公眾事物裁判的所在，向神明表白、發誓乃成為人民尋求道德自律的基本前提，甚至對於許多事物的決否，向神明擲筊乃成為議決的主要方式。

台灣的宮廟以拜媽祖，關公與王爺廟為前三名，但或許是民間長久以來已經將儒釋道三教合一的「普世價值」，這讓台灣的宗教很難再有清楚的界線，我們可以在一間宮廟裡看到奉祀儒教的孔夫子、釋教的釋迦牟尼或是觀世音菩薩以及道教的玉皇上帝。其中尤其可特別提到的是觀世音菩薩，觀世音菩薩原來是佛教的男性神明，但在中國竟然轉變為女性的觀音菩薩形象。這種佛教道教化現象就是佛教中國化的根源。

在台灣，一間廟裡供奉許多神明的現象特別明顯，除了主祀的神明有所不同外，幾乎會發現每家廟宇都供奉差不多的偶像。這或許是因為當初移民時對於各位神明的心理依賴度高所致，當然也有可能是跟務實的香火供奉有密切關係。

廟宇的祭典是最可以展現與了解民間習俗的機會，藉由這些祭典除了展現敬天法祖的傳統習俗外，更能察覺到當地人的生活習慣與飲食方式。所以要認識台灣文化就必須體驗傳統的宮廟文化。◆



1. 五分埔進安宮前廟會
2. 五分埔進安宮前廟會



武陵之美

文◎唐湘陵 將捷建設股份有限公司



一年總有兩天在早晨早起，家裡的兩台電腦加上一群好友的電腦同時為了訂武陵農場二月及七月的露營營位而奮戰，只希望看到不輸給日本的漫天櫻花及在七月炎炎夏日裡享受避暑聖地的武陵。

武陵位於台中市和平區，興建中橫宜蘭支線時因風景優美宛若世外桃源而命名為武陵，泰雅族則因武陵北側平緩的谷地稱為Kyawan，也就是甕底的意思。七家灣溪源自武陵四秀之一的桃山，流域貫穿武陵，如其名早年因為附近住有七戶泰雅族人家而命名為七家灣溪，七家灣溪也是台灣國寶魚櫻花鉤吻鮭的棲息地，在七家灣溪邊可以透過清澈的溪水發現櫻花鉤吻鮭的蹤跡，或三或兩有時成群。

一年四季武陵總有不同的風景讓人流連忘返，梅花，有紅梅、白梅、臘梅，花期大約是在12月到1月，當季的時候武陵的梅花遍佈在遊客服務中心與武陵賓館，白色的梅花搭配遠山武陵四秀還有一年四季不變的藍天，只是心曠神怡。梨花，武陵因盛產梨，白色梨花盛開也是武陵絕色美景，每年到了三、四月、成片盛開的梨花四處點綴武陵，雋品而雅緻。

武陵的櫻花可追溯到日治時期，一度因政治因素被人冷落，近年受到櫻花熱潮再度受寵，武陵農場更是大規模栽種與接枝櫻花，武陵的櫻花季通常是在二月初開始，可以看到滿山遍野的櫻花，可媲美日本東京井之頭恩賜公園的櫻花。而武陵櫻花品種主要五種，粉紅色花海的紅粉佳人與昭和櫻最受遊客歡迎，豔紅嬌貴的緋寒櫻上武陵沿路皆可見，有如武陵的迎賓樹，粉白色的霧社櫻與吉野櫻在一片桃花的櫻花季中更顯高雅悠然。

11、12月氣候開始轉涼，金黃色的銀杏樹點綴武陵農場的翠綠，悄悄將武陵帶入初冬，

而高聳的楓樹紅灑落一地的楓葉，這是大自然為武陵畫了一幅初冬的油畫。

武陵農場被群山環繞，而桃山、品田山、池有山與喀拉業山合稱武陵四秀，冬季



從武陵可以遠眺桃山白雪皚皚山頭，武陵的水源也是源自桃山的七家灣溪，而武陵四秀又以品田山海拔3524公尺最高，以危險為斷崖與險峻的山勢著名。

來到武陵農場一定要造訪桃山瀑布，桃山瀑布又名為煙聲瀑布，位於七家灣溪支流桃山西溪上游，瀑布海拔標高約2200公尺，位於武陵國家森林遊樂區內桃山步道終點處，桃山步道全程4.3公里，皆為水泥路面，步道周邊圍繞著台灣二葉松、台灣赤楊與栓皮櫟等針闊葉樹混生林及天然植被等，偶爾還能看到藍腹鵲悠遊於林中，對於平日坐在辦公室的我們除了吸收芬多精外，也能長長知識。

來到武陵的人可以不登大雪山，但大雪山登山口卻值得一遊，武陵農場露營區再往上便是大雪山登山口，除了可以在大雪山0K出發點合影，還可以遠眺整個武陵山谷，四周山頭進入眼簾，登山口的蓄水池除供應武陵用水，水池裡遠山的倒影更是愛攝影人士的最愛。

常常有人問我，武陵農場真的很遠，為什麼你們怎麼愛去？

出發往武陵就是一趟心情漸層的路途，擺脫一身凡俗與城市喧鬧，由闊葉林進入針葉林，由人的國度進入山神的國度，幽靜的原住民部落在雲霧間飄渺，拋開濕冷的山嵐陽光從樹梢曬在凡人的柏油路面，過了武陵橋迎面而來是開闊的山谷與藍天，滿山的綠與桃紅的櫻，對我來說這就是世外桃源。◆



慈暉文教基金會

2020年活動精彩預告

慈暉文教基金會將於5月及12月出刊**Fabulous 2020**春季號及秋季號，以改善生活品質為初衷，文章內容涵蓋校園、旅遊、醫學及生活經驗等正向故事，皆收錄於刊物中，而慈暉每年舉辦的各項大型公益活動紀錄後也一同收錄於其中，**Fabulous**刊物收錄多元文章為主要特色，讓更多讀者藉由閱讀了解刊物所提倡的『美』與『愛』的核心價值。



默默耕耘
少說多做



為了感謝母親的偉大，每個人、每個國家都有不同的感謝方式，而慈暉每年在此時召集雙北地區多個合唱團，希望用歌聲來感謝母親的無私奉獻，也期望藉由「愛的禮讚 母親節感恩音樂饗宴」活動，能將雙北各地區的合唱團體互相交流，今年度原預計於6月6日假永和國父紀念館共同演出，以音樂演出的方式，喚醒大眾母愛的偉大，為象徵母愛的五月獻上感謝之意。（配合政府防疫措施，今年度此活動暫停舉辦。）

慈暉在這20餘年來，不間斷的為清寒家庭的優秀學生給予關懷及捐助，提供獎助學金給這些努力不懈的學生，默默

1. 愛的禮讚 母親節感恩音樂饗宴 慈暉合唱團
2. 愛的禮讚 母親節感恩音樂饗宴 各團代表合照



地在背後支持當作後盾，為學生免去學費的莫大壓力，並且期望這些學生未來能夠學以致用，並且將這份愛以不同的方式回饋於社會，慈暉與永和獅子會在12月份將共同主辦「慈暉心獅子情--感恩文藝饗宴」活動，將捐助獎項給這120餘名優秀弱勢學子，除頒獎外亦邀請弱勢團體前來演出，希冀藉由舉辦活動的方式，喚醒大眾的公益之心。

本會辦理許多公益捐助獎項，分別有「大學以上清寒優秀學生獎助學金」、「中原大學建築系慈暉獎助學金」，以及「犯罪被害人家屬優秀子女獎助學金等



獎項」，這些獎項的長期經營需要社會的共同支持，為了不負各界善心人士的善款，除了專款專用外，所有的獎助、捐助項目都有嚴密的審查流程，像是清寒獎助學金除了初審，還採逐案家訪的方式辦理，希望藉此能將資源交到真正需要的學生手中，雖然艱辛，但慈暉辦理獎學金活動已20餘年，希望成績優秀、有心向學的學生，不因家境清寒或遭遇家庭變故，導致學業中斷，也期盼他們學有所成後能為社會有所貢獻，公益捐助工作的延續不易，懇請各界支持我們的理想，與慈暉一同扶助弱勢、改造社會風氣，為台灣的未來迎來曙光。



1. 導覽台北城 主講人林奎佑 2. 讀三國說三高 主講人蔡玉華
3. 人造衛星的組成 主講人曾世平

學習 不分年紀

慈暉學苑2020年免費公益講座，時間訂於每月第二、三及第四週下午2:00~4:00舉辦，主題分別為【養生保健】、【影像台灣】以及【科技人文美學】，為求深入了解並且能夠完整的傳遞知識，每位講師幾乎會有連續兩堂左右的課程，讓講師有充分的時間能將自身所學，毫無遺漏的交給各位學員知悉。

俗話說預防勝於治療，【養生保健】今年度內容以預防疾病為主軸，邀請相關領域的醫師或講師來做專題介紹；台灣有著豐富的生態環境，隱藏著許多不為人知的美；【影像台灣】講座將以照片、影像等方式介紹台灣生態環境相關的主題，部分講座亦有準備外出走訪課程，藉由實際走讀讓學員更加融會貫通；【科技人文美學】系列本次不只包含3c使用，也納入了最近熱門的議題--綠電，以及台灣司法與眾不同的地方即未來將改革的陪審制度。



居家防跌 主講人蘇佩伊



4. 山水國畫班 5. 慈暉合唱團
6. 國際標準舞 7. 金曲歡唱

今年度持續開辦許多才藝課程給有意願學習的民眾，課程以舞蹈（國標舞、排舞）、歌唱（金曲歡唱、歡唱GOGO、西洋金曲）、語言（英語會話、日語會話、日語演歌）以及藝術班（山水國畫）為方向，目前持續配合新北市政府實施新北市松年大學課程，提供長者終身學習的優質環境，也歡迎願意一同努力付

出的老師前來開班授課，希望能開設更多元的課程給民眾參與，慈暉代表各學員向您致謝。

慈暉合唱團則是由一群熱心的社區媽媽們所組成，常受邀政府機關及地方社團表演，參與各項公益活動不落人後，歡迎喜愛歌唱和公益行善的姊妹弟兄報名參加。◆



日語演歌



英語基礎會話

慈暉文教基金會

慈暉學苑課程

免費系列講座 (師資及講題依開課前確定為主)

養生保健 系列講座 課程時間：星期二下午2:00~4:00

- 7月14日 中醫養生抗老化 養心安眠防失智 | 薛博文 (指荃中醫診所院長)
- 8月11日 人生七十才開始 體適能與預防保健 | 任宜蓀 (社區大學講師)
- 9月8日 如何提升生命價值 快樂健康過每一天 | 任宜蓀 (社區大學講師)
- 10月13日 代謝疾病及預防 | 呂介華 (三軍總醫院新陳代謝科醫師)
- 11月10日 藥·不藥 | 蔡玉華 (藥師)
- 12月8日 冠心病的認識與治療 | 吳俊賢 (三軍總醫院心臟科醫師)

影像台灣 系列講座 課程時間：星期二下午2:00~4:00

- 7月21日 海人碎碎念 台灣海平面下的美麗與哀愁 | 黃興偉 (水中攝影協會理事長)
- 8月18日 從中和八景開始來認識中和 | 陳政典 (新北市立永平高中地理教師)
- 9月15日 台灣的高山美景 | 崔祖錫 (山岳探險家)
- 10月20日 您所不知道的台灣中級山 | 崔祖錫 (山岳探險家)
- 11月17日 徜徉海洋生態樂章 | 郭道仁 (導演、海洋工作者、潛水教練)
- 12月15日 【戶外實查】中和導覽巡禮 | 陳政典 (新北市立永平高中地理教師)

科技人文美學 系列講座 課程時間：星期二下午2:00~4:00

- 7月28日 綠電的契機 台灣的地熱發電 | 林伯耕 (結元能源開發公司研發部副總)
- 8月25日 我的完美旅行 如何善用Google Map | 陳政典 (新北市立永平高中地理教師)
- 9月22日 台灣的司法改革 陪審制度 | 鄭文龍 (法家法律事務所)
- 10月27日 法院大不同 十國法院導覽 | 鄭文龍 (法家法律事務所)
- 11月24日 少年阿伯的太空夢 (一) | 吳宗信 (交通大學機械系教授)
- 12月22日 少年阿伯的太空夢 (二) | 吳宗信 (交通大學機械系教授)

才藝課程 (每期10堂課 每週上課一次)

時段	星期一	星期二	星期三	星期四	星期五
上午	日語基礎 高優子 (10:00~12:00)	樂活數位3C (Android) 王太昌 (8:30~10:30)	日語會話 高優子 (10:00~12:00)	國際標準舞 王美精 (10:00~12:00)	
		樂活數位3C (iOS) 王太昌 (10:40~12:40)	排舞 許合姪 (10:00~12:00)		
下午	金曲歡唱 李素真 (14:30~16:30)	觀光日語演歌 吳彩雲 (14:00~16:00)	金曲歡唱 李素真 (14:00~16:00)	山水國畫 黃慶源 (14:00~17:00)	日語會話演歌 吳彩雲 (14:00~16:00)
		西洋金曲開心唱 羅升媛 (14:00~16:00)	國際標準舞 王美精 (14:00~16:00)	歡唱GOGO 邱麗卿 (14:00~16:00)	歡唱GOGO 邱麗卿 (14:00~16:00)
晚上	國際標準舞 王美精 (19:00~21:00)	國際標準舞 王美精 (19:00~21:00)			國際標準舞 王美精 (19:00~21:00)
	歡唱GOGO 邱麗卿 (19:00~21:00)	英語基礎會話 Ed Reckner (18:30~20:30)			

洽詢電話：02-86600766

會所地址：

新北市永和區中山路一段26號B1

Facebook粉絲團：

搜尋「慈暉文教基金會」

LINE官方帳號：

輸入ID「@iok4484x」或手機

掃描下方的QR Code



慈暉合唱團

特聘請指揮老師李素真及鋼琴老師江美慧指導，於每週二和每週四的上午9:00~11:00練唱，並經常代表本會參與公益活動，歡迎對歌唱熱衷的姊妹報名參加。

慈暉文教基金會

大學以上優秀清寒學生 獎學金申請辦法



一、獎助目的：

關懷優秀青年學子努力向學成為品學兼優社會中堅，特設獎助學金，協助有志青年積極追求理想與目標，跨越困境，實踐夢想。

二、獎助內容：

每名新台幣20,000元整，名額50名。

三、申請資格：

- 國內公私立大學以上院校在學學生。
- 設籍台北市或新北市滿一年以上。
- 前一學年上下學期在校學業成績平均80分以上且操行優良。
- 家庭持有前一年度市政府列冊之中低收入戶或低收入戶證明。

四、申請表件：

※ 務必依1-7項順序裝訂，無裝訂或不全者皆恕不受理。

※ 申請表件請自行留底，恕不退還。

- | | |
|-----------------------|----|
| 1. 使用規定用紙申請書 | 一份 |
| 2. 本人半身照片二吋貼於申請書上 | 一張 |
| 3. 全戶戶口名簿影印本 或 戶籍謄本正本 | 一份 |
| 4. 學校核發前一學年之全年度成績單正本 | 一份 |
| 5. 自傳需詳實敘述家庭背景 | 一份 |
| 6. 在學證明 | 一份 |
| 7. 市政府核發中低收入戶或低收入戶證明 | 一份 |

五、申請日期：

即日起至9月15日止，親送或郵寄至本會，逾期不予受理。

六、申請地點：

會址：234 新北市永和區中山路一段26號B1

電話：02-8660-0766 # 11 謝小姐

網站：<http://www.fabulousgroup.com.tw>

七、評審方式：

由本會教育委員會依據申請文件詳細評審後，初選通過者送本會僑聯委員會進行家庭訪問，實際瞭解家庭狀況，俟本會董事會複審確定後，以書面及電話通知得獎者。

八、頒發方式：

配合本會大型公益活動時公開頒發，請受獎者親自領取並務必全程參與活動。◆



娜路彎集團
Formosan Naruwan Hotel Group Taitung

台東市區首選 五星級渡假酒店

與好友一起來台東寫下美好的回憶吧!
~ Dancing with Naruwan!



娜路彎銀河酒店



娜路彎銀河行館



娜路彎花園酒店



娜路彎會館



娜路彎大酒店

Website



Line



Facebook



Youtube



加入 **LINE@生活圈** **FB粉絲團**
隨時掌握好康活動·餐飲·住宿優惠享不完!

訂閱 **Youtube頻道**
分享娜路彎有趣的吃、喝、玩、樂·
帶您感受不一樣台東旅遊行程。

訂房專線：0800-239888

台東市連航路66號

www.naruwan-hotel.com.tw



在建築之間 旅讀生活
在空間之中 闊行世界
台北最闊氣的生活行旅

將捷旅闊

THE JOURNEY OF HOME

將捷建築職人46週年 第一代表作 • 新店央北 都市藏建築 27-36坪 人文隱寓所
接待會館 / 央北二路、斯馨二路口 貴賓專線 / (02) 2219-9777

投資興建/將捷股份有限公司 | 建築設計/林長勳聯合建築師事務所 | 外觀、景觀、空間規劃/黃元璋建築師
工程營造/忠明營造 | 建照號碼/108店建字第00486號 | 經紀人執照/(99)桃縣字第00473號 | 廣告行銷/樂勤行銷



紅毛城旁

滬尾藝文休閒園區

淡水人的廚房與客房

會員招募中 首辦就送100點
河畔餐廳 大啖在地排隊美食
2020中秋禮盒 限量開賣

詳見官網



將捷金鬱金香酒店



宴會廳



滬尾之星



望高樓



禮萊廣場 / 02 2626 5222



品牌介紹
Information



Tel / 02 2621 8555
Fax / 02 2621 3468

25172 新北市淡水區中正路一段 2 號
No.2, Sec. 1, Zhongzheng Rd., Tamsui Dist.,
New Taipei City 251, Taiwan



園區接駁車乘車處



搶先加入LINE會員



搶先加入FB粉絲團